



 **Plena
inclusión**
Extremadura

Memoria 2019

con las personas
con discapacidad
intelectual y sus
familias

Plena inclusión Extremadura
Inscrita en el Registro de Entidades Centros
de Servicios Sociales de Extremadura con
el número 06/2.07/0791/0560

**Avda. Juan Carlos I, nº 47 bloque 5, bajo 8
06800 Mérida (Badajoz)
Tfno 924 31 59 11- 618 513 038**

**info@plenainclusionextremadura.org
www.plenainclusionextremadura.org**

Únete a Plena inclusión Extremadura:



@plenainclusionextremadura



@plenainclusionextremadura



@plenaextremadur

Índice

Presentación	4
Accesibilidad	6
OACEX	10
Mujer	16
Voluntariado	21
Conciliación Familiar	22
Apoyo a familiares	28
Ciudadanía Activa	32
Calidad	35
Empleo	36
Prevención de Riesgos	39
Vacaciones	42
Máster Universitario	44
Envejecimiento	45
Salud Mental	49
Exclusión Social	51
Acceso a la Justicia	54
El valor de la diferencia	56
Cárceles	58
Todos somos todos	59
SCP	60
Formación	63
Educación inclusiva	65
Comunicación	67
Junta Directiva	70
Galería fotográfica	71
Equipo Federación	89
Equipo de Gerentes	90
Asamblea	91
Asociaciones	92

Pedro Calderón

Con la mirada puesta en el futuro

Estimados/as Presidentes/as, cuando echaba la vista a todo lo realizado en 2019, tenía un sentimiento contradictorio, por una parte, me siento bien por algunos logros que en otras comunidades autónomas incluso son ejemplo de buena gestión gracias a la interlocución y la negociación con nuestras administraciones públicas. Por otra parte, como sabéis, es mucho lo que queda por conseguir aún, y los pasos de gigante que deseamos dar, las circunstancias de la pandemia y la coyuntura económica, y otras prioridades en nuestra comunidad autónoma, los convierten en simples pasos hacia un futuro mejor.

Quiero recordar que conseguimos que se nos reconociera la subida del nuevo Convenio Colectivo, y que también entrara en los presupuestos para el 2020, pero debemos seguir peleando por la Concertación Social y por un único sistema de financiación, que supone, ya lo

sabemos, un incremento presupuestario importante. Todo esto siendo una prioridad para todos nosotros, sabemos que va a ser muy difícil de conseguir en esta situación.

Otros avances, como son en Accesibilidad Cognitiva, en la gestión de las asociaciones, en avances en Empleo, en prevención de riesgos laborales, en Conciliación Familiar y laboral para nuestras familias, o en apoyos en personas con discapacidad intelectual y problemas de salud mental o con envejecimiento, son avances muy importantes para nuestro movimiento asociativo.

Es largo aquí dar detalles, algunos se exponen en esta memoria que os presentamos, y otros los conocéis porque ha mejorado mucho tanto el funcionamiento de nuestras asociaciones como la calidad de vida que entre todos hemos conseguido para nuestros familiares en los últimos años.

Pero no dejamos ni dejaremos de seguir reivindicando más, con nuestros valores de solidaridad, unidad, coherencia, etc. Por eso a mí sólo me queda seguir pidiendo unidad y lealtad, de los unos con los otros, y con las decisiones que entre todos tomamos en los momentos difíciles. A veces, hay que mantenerse firmes y otras es necesario ser flexibles, según aconseje el momento. Yo espero que los próximos años podamos, como en 2019, seguir teniendo logros importantes, que no olvidemos lo esencial, la mejora de la calidad de nuestros familiares, la reivindicación de derechos y la inclusión en todos los aspectos de la vida de las personas con discapacidad intelectual en esta compleja sociedad, con todos los derechos, sea cual sea su capacidad y sean cuales sean sus necesidades de apoyo, eso es lo que me motiva a mí y la Junta Directiva, para seguir ilusionado, luchando orgulloso por lo conseguido, mirando al futuro con optimismo, incluso en los peores momentos.

Pedro Calderón Rodríguez
Presidente de Plena inclusión
Extremadura

JUNTA DIRECTIVA 2019

- **M^a Isabel Gutiérrez**
Vicepresidenta
- **Antonio Fernández**
Secretario
- **Pedro Jesús Santano**
Tesorero
- **Teresa Montaña**
Vocal
- **Luis Isidro González**
Vocal
- **Elisa Gragera**
Vocal
- **M^a Antonia García**
Vocal



Alumnos extremeños que han participado en la actividad de "Super Huan en los colegios",.



Reunión de la Red de Accesibilidad Cognitiva de Extremadura, en la sede regional.

Rompiendo barreras con la Accesibilidad Cognitiva

Plena inclusión Extremadura se consolida como referente nacional

NOMBRE DEL PROGRAMA:
PROMOCIÓN DE LA ACCESIBILIDAD COGNITIVA.

CREACIÓN: 2018

OBJETIVO:

Promover el acceso a la comunidad, bienes y servicios de las personas con discapacidad intelectual en igualdad de condiciones, así como facilitar su autonomía, comunicación y acceso a la información que nos rodea.

LOGROS 2019:

• **Primera Reunión**

La **Red de accesibilidad cognitiva de Plena inclusión Extremadura aumenta este año con la incorporación de tres asociaciones nuevas:** Aprosuba 14, Plena inclusión Xerez y Apto Navalmoral.

Se presentó el programa de "Promoción a la accesibilidad Cognitiva" del año 2019 y se decidió la metodología a utilizar y las actividades a realizar.

• **Formación en materia de accesibilidad Cognitiva**

- Formación para Evaluar la Accesibilidad Cognitiva de los Entornos a las nuevas entidades.

Este año se han sumado como nuevos componentes de la Red, Apto Navalmoral, Plena inclusión Xerez y Aprosuba 14. Con estas tres incorporaciones la Red amplía su influencia en tres extensas comarcas de la región, apostando así por la implantación de la Accesibilidad Cognitiva en sus entornos al igual que el resto de entidades.

Los nuevos componentes de la Red necesitan estar formados en la materia tal y como hicieron el año pasado el resto de componentes. Para ello, se ha realizado, una formación donde los nuevos representantes se han formado en la metodología de trabajo para la evaluación de la accesibilidad cognitiva de los distintos entornos y edificios.

En la formación se realizaron dos grupos: evaluadores de entornos formado por personas con discapacidad intelectual y/o del desarrollo, y un grupo formado por técnicos de las citadas asociaciones anteriormente.

- Formación de introducción legislativa en accesibilidad.

Es muy importante tener unos conocimientos básicos al igual que, el saber aplicar la normativa en legislación que existe actualmente.

Esta formación online ha estado dirigida a los técnicos pertenecientes a la Red.

En esta formación participaron los técnicos de 18 entidades de la Red.

La formación ha estado organizada y estructurada en tres bloques:

- Módulo I. Introducción, objetivos y rango normativo.
- Módulo II. Normativa de carácter obligatorio.

RED DE ACCESIBILIDAD

- Plena inclusión Zafra.
- Includes Almendralejo.
- Aprosuba 3.
- Aprosuba 14.
- Plena inclusión Don Benito.
- Plena inclusión Mérida.
- Plena inclusión Montijo.
- Inclusives.
- Plena inclusión Azuaga.
- Plena inclusión Puebla de Alcocer.
- Plena inclusión Cabeza del Buey.
- Asprodis.
- Aexpainba.
- Novaforma.
- Asindi Plena inclusión Alcántara.
- Plena inclusión Villanueva de los Barros.
- Placeat Plena inclusión.
- Plena inclusión Xerez.
- Apto Navalmoral.

- Módulo III. Normas, manuales y guías recomendadas.
- Formación de lectura fácil. Diseño y maquetación.

Esta formación se ha llevado a cabo durante los días 17 y 18 de octubre en el Hotel Ilunion de Mérida.

A la formación asistieron 17 asociaciones de las 19 que forman la Red.

• Sensibilización y reivindicación de la Accesibilidad Cognitiva.

La campaña de sensibilización se desarrolla durante los meses de octubre y noviembre.

La línea de acción de la campaña de sensibilización sobre accesibilidad cognitiva ha tenido como imagen principal al súper héroe llamado "Súper Huan", además del eslogan #EsHoraDeEntenderElMundo.

Las actividades propuestas y llevadas a cabo han sido estas tres:

- Cómic "Inclusion Man presenta Súper Huan"

Dar difusión del cómic "Inclusion Man presenta Super Huan" a través de las redes sociales con el fin de que llegara al mayor número posible de personas.



Charla en uno de los colegios en los que se presentó el programa.



Programa Escúchame grabado en el CEIP "El Rodeo" con los alumnos del curso de 4º y 5º de primaria.

Inclusion Man es el primer súper héroe con discapacidad intelectual que tiene el poder de la inclusión. Super Huan es la accesibilidad cognitiva y gracias a su martillo con superpoderes todo es más fácil de entender.

El cómic se ha repartido por todos los colegios que han participado contando con un total de 800 ejemplares.

- Súper Huan en los colegios

La actividad ha estado apoyada por una presentación previa para dar a conocer los conceptos básicos sobre la accesibilidad cognitiva y reforzada mediante la realización de dinámicas grupales de comprensión para trabajar la empatía y conocer la accesibilidad cognitiva.

Han participado un total de 25 centros educativos repartidos por la región.

- Programa Escúchame:

Con esta actividad se ha pretendido dar difusión e informar de qué es la accesibilidad cognitiva.

Durante la emisión del reportaje del programa Escúchame de Canal Extremadura han explicado a los teleoyentes qué es la accesibilidad cognitiva.

Una Red que ha puesto en marcha este año la campaña #EsHoraDeEntenderElMundo, protagonizada por usuarios y usuarias de Plena Inclusión Extremadura y dirigida a centros educativos para sensibilizar a alumnos y profesores sobre la existencia de barreras cognitivas que provocan que las personas con discapacidad intelectual o del desarrollo tengan dificultades para comprender qué ocurre en su entorno.

NÚMERO DE PROFESIONALES: 3.

FINANCIACIÓN:

Subvención a cargo del 0,7% IRPF. Consejería de Sanidad y Servicios Sociales de la Junta de Extremadura.



Simulacro de voto en Plena inclusión Mérida, incorporando toda la cartelería realizada por la OACEX.

Avanzando en Accesibilidad

En el año 2017, Plena inclusión Extremadura puso en marcha la Oficina de Accesibilidad Cognitiva de Extremadura, la primera oficina pública de estas características. Dos años después, sigue derribando barreras hasta convertirse en un ejemplo nacional



Inauguración del I Seminario Estatal de Accesibilidad Cognitiva, celebrado en Mérida.

NOMBRE DEL PROGRAMA:
OFICINA DE ACCESIBILIDAD COGNITIVA Y LECTURA FÁCIL DE EXTREMADURA, OACEX.

AÑO DE CREACIÓN: 2017

OBJETIVO:
El objeto de la subvención es promover durante el año 2019, en el ámbito de Extremadura, la consideración de las personas con discapacidad intelectual y/o del desarrollo como sujetos de derechos y deberes, su inclusión y empoderamiento hasta lograr su plena ciudadanía, la calidad en la actuación de las organizaciones y el interés de todas y cada una de las personas con discapacidad intelectual y/o del desarrollo, haciendo efectivo su cumplimiento, a través de la OACEX, llevando a cabo numerosas acciones que faciliten la accesibilidad cognitiva a la sociedad.

LOGROS 2019:
• **Aportaciones a los anteproyectos de ley** debatidos en la Asamblea de Extremadura.

La Oacex protagonizó una decidida apuesta por fomentar el carácter inclusivo de las leyes.

Se presentaron numerosas aportaciones a los anteproyectos de ley debatidos en la Asamblea de Extremadura, teniendo muy buena acogida por la Asamblea de Extremadura e incluidas en muy buena medida en las diferentes leyes posteriormente aprobadas.

- LEY 7/2019, de 5 de abril, de espectáculos públicos y actividades recreativas de la Comunidad Autónoma de Extremadura.
- LEY 10/2019, de 11 de abril, de protección civil y de gestión de emergencias de la Comunidad Autónoma de Extremadura.
- Aportaciones en base a la accesibilidad cognitiva y al género a tener en cuenta en el Anteproyecto de Ley de Ordenación Territorial y Urbanística Sostenible de Extremadura.
- Colaboración con el **Instituto de la**



La Oacex recibe el Premio a la inclusión, entregado por el programa "Escúchame", de Canal Extremadura.

Juventud y el Comité Extremeño contra el Racismo, la Xenofobia y la Intolerancia.

CULTURAS es un concurso para jóvenes impulsado por el Comité Extremeño contra el Racismo, la Xenofobia y la Intolerancia, organismo adscrito al Instituto de la Juventud de Extremadura de la Junta de Extremadura.

En esta edición se pretendió sensibilizar sobre la existencia de barreras cognitivas que dificultan el día a día de muchas personas en todo el mundo.

Como ya se ha puesto de manifiesto en multitud de ocasiones, esto no afecta únicamente a las personas con discapacidad intelectual o del desarrollo, también se hace extensivo a personas que no saben leer, personas con bajo nivel cultural, o población extranjera.

En este sentido la Oacex colaboró estrechamente con el Instituto de la Juventud diseñando las diferentes prue-

bas que tenían que llevar a cabo los inscritos al concurso, y siendo parte del jurado para calificar los diferentes proyectos realizados por los institutos inscritos al mismo.

Actividades realizadas para las elecciones generales y regionales existentes en el 2019.

El año 2019 pasará a la historia porque, por primera vez en España, toda la ciudadanía pudo votar. La Oacex y Plena inclusión Extremadura, a través de la campaña "Mi voto cuenta", logró formar e informar a toda la sociedad de este importante logro.

La clave del éxito fue la participación coordinada de todas las entidades de la federación, dando un especial protagonismo a las personas con discapacidad intelectual que recuperaban su derecho al voto.

Se apostó por mejorar la accesibilidad

cognitiva en todo el proceso electoral, desde la información previa al día de elecciones hasta las actuaciones llevadas a cabo en los colegios electorales de Extremadura, dónde facilitaban la comprensión, la orientación y la movilidad por los diferentes colegios.

Como acción complementaria, se realizó un simulacro de voto en Plena inclusión Mérida, incorporando toda la cartelería realizada, siendo un éxito.

Informe de Accesibilidad Cognitiva de la Plataforma Web eScholarium

eScholarium es una plataforma digital, iniciativa de la Consejería de Educación y Empleo, especialmente adecuada y diseñada para las enseñanzas no universitarias. Está dotada de herramientas y funcionalidades que ayudan al docente, al alumnado y a las familias.

La Oacex diseñó un plan de etapas de trabajo con el fin de llevar a cabo un Informe

de Accesibilidad Cognitiva de la web.

Teatro clásico de Mérida: Con el objetivo de impulsar la Lectura fácil y hacer más accesible la información que se ofrece en el Festival internacional de Teatro clásico de Mérida, se acordó adaptar a lectura fácil tanto el programa general del Festival de Teatro Clásico de Mérida como todos los programas de mano de todas las obras que tendrían lugar este año.

Actividades realizadas en la Basílica de Santa Lucía del Trampal

Desde el Servicio de Obras y Proyectos de la Consejería de Cultura e Igualdad de la Junta de Extremadura solicitaron asesoramiento para actuar en un entorno donde iban a realizar obras de accesibilidad.

Con esta actividad se pretende potenciar el turismo accesible en nuestra comunidad autónoma, y que uno de los monumentos únicos en toda España



Curso en la Escuela de Ingeniería Industriales sobre accesibilidad cognitiva en el entorno.

sea accesible a todas sus escalas, y que podrán disfrutar de él en igualdad de condiciones desde personas con movilidad reducida hasta personas con discapacidad intelectual y/o dificultades de comprensión.

Informe de Accesibilidad Cognitiva de Mutua Fremap

Desde la mutua Fremap, entidad colaboradora de la Seguridad Social, solicitaron un estudio de accesibilidad cognitiva de una delegación (oficina) de nueva creación en Almendralejo.

Al estar el edificio en construcción, el estudio de accesibilidad cognitiva se llevó a cabo mediante tecnología 3D y realidad virtual.

Se crearon todos los carteles que se implantaron posteriormente en la oficina, siguiendo la normativa aplicable existente para esta cuestión tanto en el diseño de la diferente cartelería, posición y/o ubicación de los mismos.

Adaptación convocatoria de empleo y temario oposiciones para personas con discapacidad intelectual.

La administración de la Comunidad Autónoma de Extremadura ha presentado una convocatoria para seleccionar a personas con discapacidad intelectual para que accedan a puestos de trabajo.

Los puestos de trabajo que hay libres son del Grupo 5 que son para camarero - limpiador.

Desde la Oacex se llevó a cabo la adaptación a lectura fácil tanto de la convocatoria de oposiciones citada, como de parte del temario que los aspirantes con discapacidad intelectual tendrían que estudiar para presentarse al examen oposición.

Adaptación de diferentes Leyes

Bajo petición de la Dirección General de Accesibilidad y Centros, se llevaron a cabo las siguientes adaptaciones:

- Ley de Voluntariado de Extremadura.
- Resumen del Reglamento sobre Accesibilidad Universal.
- Orden por la que se Regulan los Perros de Asistencia en Extremadura.

Premios Escuchame

El año 2019 fue muy importante para la Oacex y para la accesibilidad cognitiva. Fue un año en el que se valoró todo el trabajo desarrollado en sus dos años de vida en forma un **galardón a la inclusión que entrega el programa "Escúchame", de Canal Extremadura.**

Presentación del Reglamento de Accesibilidad Universal de Extremadura.

El 1 de febrero tuvo lugar la presentación oficial del Reglamento de Accesibilidad Universal de Extremadura. Se trata de un hito importante para el colectivo de la discapacidad intelectual y del desarrollo en Extremadura, y para la sociedad en general, ya que este reglamento reconoce las necesidades de eliminar las barreras cognitivas para lograr una auténtica igualdad de oportunidades para todas las personas.

Celebración del I Seminario Estatal de Accesibilidad Cognitiva

OACEX, junto con Plena inclusión España organizó el I Seminario Estatal de Accesibilidad cognitiva, que se celebró en la ciudad de Mérida el día 3 de abril de 2019.

Extremadura es referente nacional en



Campaña de Sensibilización Accesibilidad Cognitiva en locales de restauración de Mérida.



Cartelería para las elecciones.



Programa general del Festival del Teatro Clásico de Mérida.

Accesibilidad Cognitiva.

Bajo el lema "Juntos, continuamos el Camino", los organizadores de este seminario muestran el compromiso de continuidad de Extremadura con el avance de esta joven disciplina.

Impartición de Formación de Accesibilidad Cognitiva en diferentes ámbitos.

El 4 de octubre del 2019 y enmarcada dentro del Plan de Formación 2019 de la Escuela de Administración Pública: Cursos de Formación para Empleados Públicos de la Junta de Extremadura, se ofrece esta formación sobre accesibilidad cognitiva.

Sensibilización Accesibilidad Cognitiva en locales de restauración de Mérida.

La Oacex ha puesto en marcha una campaña de sensibilización en 25 bares, restaurantes y cafeterías de Mérida para que los clientes puedan tener un primer contacto con la accesibilidad, en este caso, cognitiva, con textos que pueden entender todas las personas.

Para esta campaña, que se ha desarrollado desde la entrada del puente de diciembre hasta final de año, se han diseñado y distribuido más de 200.000 servilletas que contienen mensajes en lectura fácil, pictogramas y juegos de ingenio.

NÚMERO DE PROFESIONALES: 4

FINANCIACIÓN:

Subvención Nominativa. Consejería de Sanidad y Servicios Sociales de la Junta de Extremadura.



El 20 de diciembre se realizó el preestreno de "Ellas, en movimiento" en La Nave del Duende.

Protagonistas: ellas

El programa de Mujer ha logrado dar visibilidad a la difícil situación social que viven las mujeres con discapacidad intelectual en Extremadura

NOMBRE DEL PROGRAMA:
MUJER.

AÑO DE CREACIÓN: 2017

OBJETIVO:

El objetivo general es fomentar la igualdad de oportunidades entre mujeres y hombres con discapacidad intelectual o del desarrollo, así como apoyar a aquellas mujeres que se encuentran en situaciones de riesgo o exclusión social.

LOGROS 2019

- Estreno absoluto de la obra de teatro "Ellas en Movimiento" en la Sala Trajano de Mérida 18 Febrero de 2019

Plena inclusión Extremadura produce esta obra de teatro con la intención de visibilizar la lucha de las mujeres con discapacidad intelectual o del desarrollo por reivindicar sus derechos. Este proyecto escénico llega tras el éxito de la exposición 'Yo mujer, tú cómplice, ellas luchadoras', que ya han visto más de 130.000 personas en toda España.

El montaje arranca con la celebración de la recuperación del derecho al voto, cuando dos hermanas sexagenarias, Magdalena Sierra Crucera y María Luisa Sierra Crucera, admiten felices que el 26 de mayo podrán elegir al alcalde de su pueblo, Orellana la Vieja.



Con una rotunda ovación del público, emocionado y en pie. Así concluye el estreno oficial de 'Ellas, en movimiento', el montaje teatral dirigido por Cristina Silveira en la sala Trajano de Mérida.

- **Ellas en Movimiento, triunfadora en Zaragoza.**

María Cacho, Rosa Chamizo e Inmaculada Gómez obtuvieron su ovación más importante. Acompañadas por la responsable y creadora de la idea original del proyecto, María Moruno Lozano, y la persona de apoyo Annia Solano se han alzado con el Primer Puesto como Práctica Excelente de Plena inclusión España.

De este modo, profesionales del movimiento asociativo de la discapacidad intelectual, reconocen el carácter creativo, reivindicativo e innovador de este proyecto, el mejor entre los cerca de 300 presentados a esta convocatoria.

Este proyecto nació en 2017 como exposición fotográfica. Tras el éxito de la muestra "Yo mujer, tú cómplice, ellas luchadoras", financiada por el Instituto de la Mujer de Extremadura, que ya han visto más de 1.000.000 personas en toda España, llegó a los escenarios bajo la dirección de Cristina D. Silveira. "Ellas, en movimiento" es más que una

obra de teatro.

En la presentación ante el auditorio María Cacho Nogales, de Plena inclusión Xerez; Inmaculada Gómez Cortés, de Plena inclusión Mérida; y Rosa Chamizo Martín, de ASINDI Plena inclusión Alcántara -las representantes del amplio elenco del proyecto que han podido viajar a Zaragoza- lograron emocionar al público al explicar la transformación que este proyecto ha logrado en todas y cada una de las mujeres que han participado.

- **Mención especial "Premios Meninas"** de la Delegación del Gobierno de Extremadura por el trabajo y recorrido en materia de sensibilización y lucha contra la Violencia de género en Extremadura.



- **Talleres de Igualdad. "Aprendemos Igualdad"** 18 Formaciones a personas con discapacidad intelectual y/o del desarrollo sobre la igualdad de oportunidades entre hombres y mujeres.

- 4º Encuentro de Grupos de Mujeres de Plena inclusión Extremadura **"Afianzando alianzas en femenino"** desarrollado del 29 al 31 de octubre en Mérida.

Bajo el lema **"Afianzando alianzas en femenino"**, cerca de 100 mujeres con discapacidad intelectual o del desarrollo procedentes de la red de grupos de mujeres de Plena inclusión Extremadura han compartido tres jornadas de trabajo en la capital regional con el objeto de seguir generando alianzas



- Participamos en Cuenca en las Jornadas de “Visibles y Empoderadas” organizadas por Plena inclusión Castilla la Mancha y Plena inclusión España el 4 de Diciembre de 2019. donde acudieron profesionales



del ámbito del feminismo de Castilla la Mancha. Y dónde la responsable del área de Mujer de Plena inclusión Extremadura, María Moruno, junto con Yara Solís

tuvieron la oportunidad de presentar el proyecto de “Ellas en movimiento” haciendo un recorrido por el empoderamiento que han obtenido las participantes en todo el proceso.

• 8 marzo

Las mujeres con discapacidad intelectual o del desarrollo se encuentran en una situación de profunda invisibilidad e incomprensión en la vida pública. Por esa razón, el 8 marzo, los grupos de mujeres de Plena inclusión Extremadura vuelven a salir a la calle para realizar una serie de actividades en toda la región para hacer visible su lucha.

El manifiesto resumía las reivindicaciones. El texto plantea que –a pesar de la Convención de Naciones Unidas sobre los derechos de las Personas con Discapacidad aboga por tomar medidas adecuadas que consigan la plena inclusión de las personas con discapacidad- en la práctica ni los poderes públicos, ni los movimientos de mujeres, ni los de las personas con discapacidad reconocen verdaderamente las necesidades e intereses de las mujeres con discapacidad.

• 25N

Grupos de mujeres procedentes de Plena inclusión Llerena, Inclusives Plena inclusión Villanueva, Plena inclusión Azuaga, Plena inclusión Villafranca de los Barros, Aexpainba Plena inclusión de Badajoz, además de hombres y



Cientos de mujeres luchando por sus derechos, durante la manifestación del 8M, celebrada en Mérida.

y mujeres de Plena inclusión Mérida y Afadiscope Plena inclusión se han concentrado este mediodía en el corazón de la capital regional. Desde ahí se ha expuesto la fragilidad y lo expuestas que están las mujeres con discapacidad intelectual y/o del desarrollo a todas las violencias ejercidas contra ellas que tienen una raíz de discriminación y desigualdad. **Actividades de promoción de la Igualdad**

Cerca de 30 personas con discapacidad intelectual reclusas en la prisión de Badajoz participaron activamente en esta sesión, en la que además de comenzar con una introducción sobre qué es la discapacidad intelectual, se trataron aspectos como el concepto de igualdad entre hombres y mujeres, los derechos de las personas y la violencia de género. Profesionales de Plena inclusión Extremadura explicaron a través de dinámicas qué son los estereotipos, la influencia del lenguaje en los roles de género, qué es la conciliación los derechos de las personas.

Este taller se incluye en las actividades que Plena inclusión Extremadura desarrolla en su programa Mujer, dedicado a atender de manera global al colectivo de mujeres con discapacidad intelectual o del desarrollo.

Tras la primera sesión, desarrollada en el Centro Penitenciario de Badajoz, los talleres proseguirán en las asociaciones de Plena inclusión Extremadura a partir del 15 de septiembre hasta finales de año.

Estos talleres vienen a proseguir la labor de concienciación en la igualdad entre hombres y mujeres iniciada por Plena inclusión Extremadura en 2017, con el objetivo fundamental de que las mujeres con discapacidad intelectual conozcan sus derechos, los reivindiquen y puedan detectar si sufren violencia de género.

Como novedad en esta edición, la formación se ofrecerá no solo a hombres y mujeres con discapacidad intelectual, sino también a sus apoyos naturales. Los profesionales, familiares y amigos que habitualmente representan una referencia diaria para estas

personas, también podrán asistir a los talleres para convertirse en agentes activos en la defensa de los derechos individuales de estas personas.



- Edición de las guías en lectura fácil y cartel de recomendaciones para la igualdad.

- Exposición "Yo Mujer, Tú cómplice, Ellas luchadoras"

Sigue su andadura por todo el territorio extremeño y nacional, acumulando ya más de 1 millón de visitantes.

Plena inclusión Comunidad Valenciana, FADEMGGA Plena inclusión Galicia y Plena inclusión Ceuta, editaron su propia copia de la exposición y la tienen itinerante por toda su comunidad autónoma.

NÚMERO DE PROFESIONALES:

Red de Mujeres donde participan 14 entidades.

FINANCIACIÓN:

Consejería de Sanidad y Políticas Sociales de la Junta de Extremadura, con cargo a la asignación tributaria del 0,7% del IRPF; además, cuenta con la colaboración del Centro de Artes Escénicas y de la Música de Extremadura (CEMART), de



EXPOSICIÓN FOTOGRÁFICA:



CANDO?
 6 de marzo:
 De 16:00 a 21:30 horas
 7 de marzo
 De 10:00 a 20:00 horas
ONDE?
 Edificio de Alanca
 Praza de Cervantes
 Santiago de Compostela

Cartel de la exposición "Yo mujer, tú cómplice, ellas luchadoras", de Santiago de Compostela.



Ley del Voluntariado de Extremadura

Voluntariado: acompañar a los que lo necesitan

NOMBRE DEL PROGRAMA: PROMOCIÓN DEL VOLUNTARIADO.

AÑO DE CREACIÓN: 2002

OBJETIVO: El objetivo principal del programa es **potenciar las estructuras de apoyo, promoción, información, formación y asesoramiento al voluntariado** que existen en las asociaciones, cualificando a las personas que realizan acciones voluntarias a través de la formación, la elaboración de materiales, la reflexión y el trabajo en red.

LOGROS 2019:
 • **Adaptación a Lectura Fácil y publicación de la nueva Ley de Voluntariado de Extremadura.** Ley 12/2019 de 11 de Octubre de 2019.

- **Formación.** 5 Acciones formativas

sobre "¿Qué significa ser una persona voluntaria?" con contenidos específicos sobre legislación, derechos y deberes, y buenas prácticas en la acción voluntaria enfocado a las nuevas incorporaciones del movimiento asociativo.

- Información, promoción y asesoramiento del voluntariado.

NÚMERO DE PROFESIONALES: Red de voluntariado donde participan 13 entidades

FINANCIACIÓN: El Programa de Promoción del Voluntariado está financiado por la Consejería de Sanidad y Políticas Sociales de la Junta de Extremadura, con cargo a la asignación tributaria del 0,7% del IRPF.



Casi 700 familias se beneficiaron del Programa de Conciliación Familiar.



Las actividades realizadas han favorecido las relaciones familiares, la participación en la comunidad y a interacción social de los familiares.

Cuidar a los que cuidan

Conciliación familiar y laboral

NOMBRE DEL PROGRAMA:
PROGRAMA REGIONAL DE CONCILIACIÓN FAMILIAR Y LABORAL PARA FAMILIARES DE MENORES CON DISCAPACIDAD INTELECTUAL Y DEL DESARROLLO EN EXTREMADURA.

AÑO DE CREACIÓN: 2017

OBJETIVO:
Apoyar de forma temporal a la familia, en la atención a la persona con discapacidad intelectual o del desarrollo menor de 18 años, ofreciendo la oportunidad de desarrollar una vida familiar y social satisfactoria a través de acciones de conciliación familiar.

LOGROS 2019:

- A través de las actividades realizadas, se han **favorecido las relaciones familiares, la participación en la comunidad y a interacción social de los familiares.**
- Estancias programadas cerradas.
- Estancia programada abierta.
- **Apoyos puntuales:** apoyos puntuales individuales y compartidos.
- Acciones de **información y orientación de familiares.**
- Acciones de apoyo emocional a familiares.
- Acciones para el establecimiento de un **sistema de comunicación directo con los familiares.**

• **Número de solicitudes recibidas ha sido de 697 familias**, dando respuesta al 75% de la demanda recibida. De estas 697 familias, el 60 % del total, han sido repetidoras del servicio.

• Aumento de solicitudes de personas no asociadas a entidades. **Hemos prestado servicio a un 34% de personas no asociadas.**

NÚMERO DE PROFESIONALES:
En estancias programadas son un total de 107, y los apoyos puntuales son 101; **lo que convierte en un total de 208.**

FINANCIACIÓN:
Dirección General de Política Social, Infancia y Familias de la Consejería de Sanidad y Políticas Sociales de la Junta de Extremadura.

INTERVALOS DE EDAD	HOMBRES	MUJERES	TOTAL
De 0 a 2 años	2	0	2
De 3 a 5 años	23	15	38
De 6 a 11 años	103	82	185
De 12 a 17 años	191	108	299
De 18 a 65 años	0	0	0
De 66 años y más	0	0	0
TOTAL	319	205	524

USUARIOS Y FAMILIAS BENEFICIARIAS				
GRUPOS VULNERABLES DE POBLACIÓN	HOMBRES	MUJERES	TOTAL	Nº DE FAMILIAS
Población gitana + discapacidad	8	11	19	18
Población inmigrante + discapacidad	22	14	36	36
Familias monoparentales + discapacidad	10	16	26	26
Familias numerosas + discapacidad	11	10	21	18
Familias con miembro con discapacidad	268	154	422	369
TOTAL	319	205	524	467



Familias visitan los rincones históricos de Lisboa.

Respiro en la vida familiar y social

NOMBRE DEL PROGRAMA:

PROGRAMA DE APOYO A FAMILIARES Y PERSONAS CUIDADORAS DE PERSONAS CON DISCAPACIDAD INTELECTUAL O DEL DESARROLLO: PROMOCIÓN DEL SERVICIO DE RESPIRO.

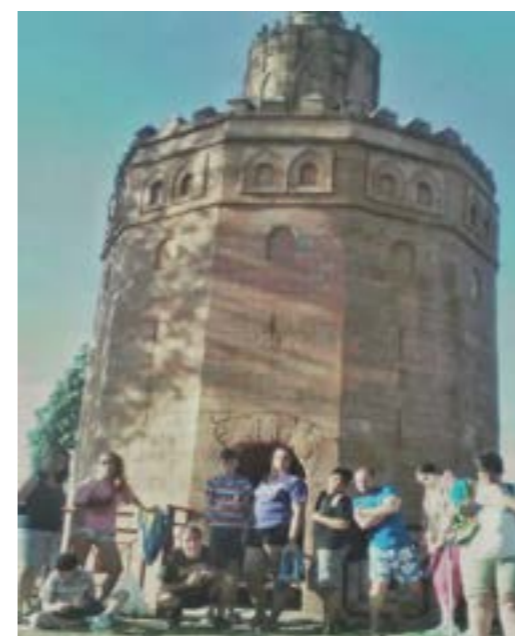
AÑO DE CREACIÓN: 2019

OBJETIVO:

Apoyar de forma temporal a la familia, en la atención a la persona con discapacidad intelectual o del desarrollo MAYOR de 18 años, ofreciendo la oportunidad de desarrollar una vida familiar y social satisfactoria a través de acciones de conciliación familiar.

LOGROS 2019:

- A través de las actividades realizadas, **se han favorecido las relaciones familiares, la participación en la comunidad y la interacción social de los familiares.**
- **Estancias programadas con alojamiento:** Puente del 1 de Mayo, Verano, Puente del Pilar y Puente de la Constitución.
- **Apoyos puntuales:** apoyos puntuales individuales y compartidos.
- Acciones de **información y orientación de familiares.**



Familias disfrutando de las actividades en comunidad.



- Acciones de **apoyo emocional a familiares.**
- **Acciones para el establecimiento de un sistema de comunicación directo con los familiares.**
- Número de **solicitudes recibidas ha sido de 488 familias**, dando respuesta al 82% de la demanda recibida. De estas 488 familias, el 40 % del total, han sido

repetidoras del servicio.

NÚMERO DE PROFESIONALES:

En estancias programadas son un total de 53, y los apoyos puntuales son 91; lo que convierte en un total de 144.

FINANCIACIÓN:

Dirección general de servicios sociales, infancia y familias de la Consejería de Sanidad y Servicios Sociales.



Menores participando en los cursos de enseñanza de natación.



Por primera vez, niños y jóvenes de los cursos de verano reciben su diploma.

Mismas actividades, con los apoyos necesarios

NOMBRE DEL PROGRAMA
UNA COMUNIDAD INCLUSIVA.

Cursos de Enseñanza de Natación, cursos infantiles, cursos adultos, verano Divertido, tenis, gimnasia Rítmica.

AÑO DE CREACIÓN: 2019

OBJETIVO:
Contribuir a la implantación de un "Modelo Inclusivo", como proyecto para cambiar las condiciones del entorno, potenciando la capacidad de sentir la diferencia como un valor y fomentando la participación plena en la comunidad.

- **Curso especialista Monitor de Ocio Inclusivo:** Entidad pública: 31 matriculados, Entidad privada: 20 matriculados y 53 matriculados del movimiento Plena Inclusión Extremadura.
- **Comunidades de Experiencia 3.0**
- **Guía de comunidades de experiencia 3.0:** ¿Qué es una comunidad de experiencia? / ¿De dónde nace este proyecto? / ¿Qué se ha hecho hasta

LOGROS 2019:

- **Campamentos urbanos inclusivos:**

- En números, se han llegado a cubrir treinta y cuatro jóvenes, 34 plazas de personas con discapacidad intelectual o del desarrollo, que gracias a este proyecto han podido disfrutar por primera vez de una inclusión real dentro de las actividades de ocio junto con sus compañeros. Han compartido instalaciones, horarios, actividades, monitores e incluso el diploma de realización del curso.

NÚMERO DE PROFESIONALES:
El equipo de profesionales de este proyecto ha estado compuesto por un total de 4 personas de diferentes perfiles. Técnico, monitores, educadores y monitor-socorrista.

FINANCIACIÓN:
Dirección General de Política Social, Infancia y Familias de la Consejería de Sanidad y Políticas Sociales de la Junta de Extremadura.



Presentación de la nueva edición de los Talleres de Verano inclusivos para menores de 4 a 12 años.

Implicados en la mejora de la vida familiar



NOMBRE DEL PROGRAMA:
PROGRAMA DE APOYO A FAMILIARES Y PERSONAS CUIDADORAS DE PERSONAS CON DISCAPACIDAD INTELECTUAL O DEL DESARROLLO.

AÑO DE CREACIÓN: 1995

OBJETIVOS:

- Contribuir a la mejora de la calidad de vida y el bienestar de las familias y personas cuidadoras de personas con discapacidad intelectual o del desarrollo (PDID).
- Promover el desarrollo de acciones con familiares y personas cuidadoras de personas con discapacidad intelectual o

del desarrollo, que contribuyan a cubrir sus necesidades y a crear programas y servicios de apoyo a familias.

LOGROS 2019:
DETECCIÓN Y CONOCIMIENTO DE LAS NECESIDADES Y DEMANDAS DE LAS FAMILIAS Y PERSONAS CUIDADORAS DE PDID:

- Realización de estudios e investigaciones sobre necesidades y demandas de las familias y personas cuidadoras de PDID y presentación de los resultados: Se han realizado estudios e investigaciones sobre necesidades y demandas de las familias y personas cuidadoras de PDID y presentado sus resultados a todos los grupos de interés, sobre



5 Encuentro de hermanos/as de Extremadura.

apoyos en el entorno, calidad de vida familiar (nuevas escalas), y sobre transformación de los servicios hacia un enfoque centrado en la persona y en la familia. En estos estudios e investigaciones **han participado 125 familiares.**

ACCIONES CON FAMILIAS Y PERSONAS CUIDADORAS DIRIGIDAS A CUBRIR SUS NECESIDADES Y DEMANDAS Y A CREAR PROGRAMAS Y SERVICIOS DE APOYO A FAMILIAS:

- **Información, asesoramiento y orientación a familias:** Se ha prestado atención directa a familias y personas cuidadoras de PDID a través del SIOF (Servicio de información y orientación a familias), para ofrecerles información, orientación y asesoramiento sobre diversos temas, según sus necesidades y demandas, a través de profesionales especializados en el apoyo a familias.
- Apoyos individualizados a familias y personas cuidadoras de PDID: Se ha prestado apoyo individualizado en el entorno familiar y comunitario a familias y personas cuidadoras

de PDID, que acuden a servicios de Atención temprana, habilitación funcional, educación, centro día y centro ocupacional, para implementar el enfoque centrado en la persona y en la familia, y sobre todo se ha realizado una intervención individualizada con familiares de PDID que presentan trastornos de conductas, síntomas de envejecimiento, o con grandes necesidades de apoyo, a través de modelos inclusivos centrados en la persona y en la familia, con el fin de mejorar su calidad de vida. Se ha realizado formación específica para familiares que participan en pilotajes y profesionales que realizan la intervención individualizada desde estos modelos.

- **Apoyo emocional a familias y personas cuidadoras de PDID:** Se ha prestado apoyo emocional a familiares y personas cuidadoras de PDID, a través de la realización de acciones como grupos de apoyo a padres/ madres o tutores, grupos de apoyo y talleres de hermanos/as, apoyo a familiares prestadores y receptores de apoyo (programa familiar a familiar).
- **Dinamización de familias y personas**

cuidadoras de PDID: Se han realizado acciones para la dinamización de familias y personas cuidadoras de PDID, potenciando su participación en la programación, gestión y desarrollo de actividades que repercuten de forma positiva en el colectivo de familias y personas cuidadoras de PDID, a través de acciones como:

- **Grupos/comisiones de trabajo:** (Comisión estatal de Familias en inclusión educativa, Comisión estatal de enfoque centrado en la familia, UDS de familias estatal y autonómica, Red estatal de hermanos/as).
- **Jornadas / Encuentros de familias:** 22 Jornada autonómica de familias y 5 Encuentro de hermanos/as de Extremadura, II Jornada escuchando voces familiares, I Encuentro estatal de Educación inclusiva, Encuentro estatal de hermanos/as y Jornadas y encuentros asociativos.
- **Mesas redondas, Charlas coloquio, Café tertulia, talleres monográficos, sesiones formativas...:** se han desarrollado

estas acciones sobre temas como los derechos de las familias, inteligencia emocional y bienestar personal, prevención y búsqueda de soluciones a los problemas de conducta desde la familia (Taller Manos a la obra), la educación afectivo sexual, calidad de vida familiar, el abordaje desde la familia del empleo y el ocio inclusivo de la PDID, el abordaje desde la familia del envejecimiento de la PDID, etc

- **Actividades dirigidas a facilitar la conciliación de la vida personal, familiar y laboral:** Se han realizado acciones de Conciliación de la vida personal, familiar y laboral de familias y personas cuidadoras de PDID, a través de apoyo temporal en la atención a la PDID, y distintas modalidades de conciliación familiar:
- **Apoyos con Estancias programadas:** Semana Santa, Puente 1 de Mayo, Verano, Puentes del Pilar y de la Constitución.
- **Apoyos puntuales por horas individuales y compartidos:** coincidiendo con actividades en las



22 Jornada Autonómica de Familias en Mérida.



II Jornada escuchando voces familiares, celebrada en Bilbao.

que participan los familiares como en la 22 Jornada autonómica de familias, talleres, charlas o sesiones formativas, etc...

PARTICIPANTES:

En todas estas acciones realizadas para cubrir necesidades y crear servicios de apoyo a familias **participaron un total de 925 personas.**

- Actividades con personas voluntarias del programa de apoyo a familias:

Se ha realizado acciones de formación y capacitación (sesiones y jornadas formativas) de personas voluntarias, adecuadas a sus necesidades para las tareas que realizan en el programa de apoyo a familiares.

En estas actividades **han participado un total de 25 personas.**

NÚMERO DE PROFESIONALES:

-Equipo técnico del programa Federativo: 6 profesionales.

-Red de profesionales de apoyo a familia: 40 profesionales

-UDS de Familias autonómica: 9 familiares y 11 profesionales de apoyo a familias de las entidades

-Profesionales de las estancias de Conciliación Familiar: 30 profesionales.

FINANCIACIÓN: Este programa está financiado por la Consejería de Sanidad y Servicios Sociales de la Junta de Extremadura, con cargo a la asignación tributaria del 0,7 del IRPF del Ministerio de Derechos Sociales y Agenda 2030.

Ciudadanía activa: cuidándonos los unos a los otros

Ciudadanía Activa es uno de los proyectos con más proyección en las entidades de Plena inclusión



Encuentro de celebración del 20º Aniversario de creación de los Grupos de Autogestores.

NOMBRE DEL PROGRAMA:
CIUDADANÍA ACTIVA.

AÑO DE CREACIÓN: 2013

OBJETIVO:

Generar oportunidades para que las personas con discapacidad intelectual

y/o del desarrollo alcancen la ciudadanía plena, promoviendo su participación real en la sociedad y en su propio proyecto de vida, su inclusión en la comunidad en igualdad de oportunidades, el ejercicio de sus derechos y la reivindicación de los mismos.

LOGROS 2019:

- Un total de 759 personas con Discapacidad han participado en el programa, en actividades formativas, reivindicativas, en encuentros....
- **Liderazgo:** La participación de las personas con discapacidad intelectual en los órganos de toma de decisiones de sus organizaciones es un compromiso de Plena inclusión y del programa de ciudadanía activa. Más de 12 entidades cuentan ya con representantes electos en los órganos directivos o en equipos donde se toman decisiones que afecta a la vida de las personas con discapacidad y/o del desarrollo. Estos líderes han participado en la formación continua y en los procesos de representación.
- **Formación:** un total de 293 personas con diferentes necesidades de apoyo han participado en acciones formativas, relacionadas con el Bienestar emocional, la autodeterminación, los derechos.
- **Encuentros:** 142 personas de los 32 grupos de autogestores, han participado en el Encuentro de celebración del 20º aniversario de creación de los Grupos de Autogestores, una jornada lúdico-festiva y de participación en actividades culturales como exposiciones, talleres

de comics, grafiti y música, celebrado en Mérida. También se desarrolló en Hervás, el 23º encuentro de grupos de autogestores, con una participación de 61 personas autogestoras en representación de los 32 grupos. También 62 personas pertenecientes a los 20 clubes de lectura fácil se reunieron en el 2º Encuentro de Clubes de LF en el que compartieron experiencias y disfrutaron de un taller de creación literaria.

- **Participación pública:** Desde abril a noviembre la campaña de mi voto cuenta, sirvió para apoyar el derecho a unas elecciones accesibles cognitivamente. La Exposición itinerante de los Derechos de la Personas con Discapacidad de la Convención de Naciones Unidas sirvió de apoyo soporte a los diferentes actos reivindicativos celebrados en diferentes localidades de Extremadura, facilitando la participación de las personas en la vida pública y política de su comunidad.
- **Equipos:** El equipo de 23 profesionales de apoyo a los grupos de autogestores de las entidades federadas, se han reunido en varias ocasiones a lo largo del año, para coordinar las acciones del programa de Ciudadanía, intercambiar experiencias y recibir formación. También el equipo de apoyo a las



23º Encuentro de Grupos de autogestores en Hervás.



2º Encuentro de clubes de Lectura Fácil celebrado en la Biblioteca del Estado de Mérida.

PCDID en el área de sexualidad, se han dado cita para el asesoramiento y seguimiento de los planes individuales en los casos que están trabajando, de mejora de las relaciones afectivas de la PCDID.

- **Publicaciones:** se ha reeditado, debido a la demanda, la guía Aprender a reclamar por escrito.

NÚMERO DE PROFESIONALES:

25, de los cuales 4 han trabajado específicamente para el programa y 21 personas de apoyo a los grupos de personas autogestoras

FINANCIACIÓN:

Este programa está financiado por la Consejería de Sanidad y Políticas Sociales de la Junta de Extremadura, con cargo a la asignación tributaria del 0,7 del IRPF.



Taller de liderazgo para representantes y portavoces, celebrado en Mérida.



Calidad plena, vida plena

Compromiso hacia la excelencia



Participantes del 2º Encuentro de Practicas Admirables de Plena inclusión, celebrado en Zaragoza.

NOMBRE DEL PROGRAMA:
CALIDAD PLENA.

AÑO DE CREACIÓN: 2006

OBJETIVO:

Desde el área de calidad de Plena inclusión Extremadura durante 2019, se continuó avanzando en la implantación del modelo de calidad de Plena inclusión. Participando en la Red de calidad Nacional y en la autonómica. En definitiva contribuyendo al proyecto de calidad del movimiento asociativo mediante la prestación de apoyos a las entidades para la implantación de la calidad en sus organizaciones.

LOGROS 2019:

- En la Actualidad en Extremadura hay 11 entidades acreditadas
- Un Total de 23 Buenas prácticas han sido presentadas al 2º Encuentro de Practicas Admirables de Plena inclusión, celebrado en Zaragoza. 10 Entidades, todas ellas en posesión del sello de Calidad Plena, en diferentes

etapas de acreditación, son las que han participado presentando experiencias exitosas en sus entidades. En dicho encuentro se presentaron dos de esas buenas prácticas, que fueron seleccionadas con Practicas Admirables. Y como Practica Excelente la presentada como Plena inclusión Extremadura: "Yo, tu, ellas... Ellas en movimiento"

- Encuentro de Buenas Practicas de Plena inclusión Extremadura
- Más de un centenar de profesionales, personas con discapacidad y familiares asistieron al 3º Encuentro de BBPP de Plana inclusión Extremadura celebrado en Merida. En dicho encuentro se presentó al menos una BBPP de cada entidad de las que habían presentado prácticas al encuentro de Zaragoza.

NÚMERO DE PROFESIONALES:

La red de calidad de Plena inclusión Extremadura está formada por 11 responsables de calidad de las entidades acreditadas y la Responsable de Calidad de la Federación.

Inclusión laboral

Promoción de un empleo digno y de calidad, como herramienta para la plena inclusión



Taller de iniciación a la cocina.

NOMBRE DEL PROGRAMA:
EMPLEO PERSONALIZADO.

AÑO DE CREACIÓN:
Pilotaje puesto en marcha en el año 2018.

OBJETIVO:

- Difundir prácticas y estrategias de la metodología de Empleo Personalizado para promover el empleo de las personas con discapacidad intelectual y/o desarrollo con necesidades complejas a nivel estatal.

- Implementar estrategias y prácticas de Empleo Personalizado en el ámbito estatal.

- Fomentar el rol de la familia como agente de cambio y colaborador de los procesos de vida laboral de su familiar con discapacidad intelectual y/o desarrollo.

LOGROS 2019:

- Participan 6 PCDID con grandes necesidades de apoyo y con grandes dificultades de inserción, pertenecientes al Servicio de Centro de Día y Centro Ocupacional.

- Participan activamente 17 familiares durante todas las fases de empleo personalizado.

- Se realizan 4 prácticas no laborales en empresas.

NÚMERO DE PROFESIONALES:
6 profesionales

FINANCIACIÓN:
Programa de Interés General con cargo a la asignación tributaria del 0.7% del IRPF del Ministerio de Sanidad, Servicios Sociales e Igualdad.

NOMBRE DEL PROGRAMA:
APOYO INTEGRAL AL PROCESO DE INCLUSIÓN LABORAL DE PERSONAS CON DISCAPACIDAD INTELECTUAL.

AÑO DE CREACIÓN:
Desde 2015 a través del IRPF Estatal, hasta el 2019 con el IRPF Autonómico.

OBJETIVO:
Contribuir a que cada PCDID pueda desarrollar su proyecto de vida laboral a través de un empleo de calidad.

LOGROS 2019:

- 82 personas han recibido orientación laboral.
- 200 personas han participado en acciones de formación adaptadas en búsqueda de empleo, habilidades sociolaborales y motivación.

- 69 personas han participado en talleres de formación ocupacional:

ordenanza y manipulador de alimentos.

- 28 familiares han recibido formación sobre el proceso de inclusión laboral de su hijo/a.

- 192 descargas de la App SOFIL, de las cuales activamente la utilizan 166 personas.

- Se publican un total de 60 ofertas de empleo y 20 noticias relacionadas con el ámbito laboral.

- 13 inserciones laborales.

- 9 prácticas no laborales en empresas.

NÚMERO DE PROFESIONALES:
23 profesionales

FINANCIACIÓN:
Programa de Interés General en la Comunidad Autónoma de Extremadura con cargo a la asignación tributaria del 0.7% del IRPF.



Curso de manipulador de alimentos.

NOMBRE DEL PROGRAMA:
SERVICIO DE ORIENTACIÓN, FORMACIÓN E INSERCIÓN SOCIOLABORAL (SOFIL)

AÑO DE CREACIÓN: 2014

OBJETIVO:

- Apoyar el proceso de inserción laboral de personas con discapacidad intelectual o del desarrollo.
- Lograr el acceso a **una plena vida laboral**, a través de un empleo digno y de calidad.
- Favorecer el desarrollo del Proyecto de vida de cada persona con discapacidad intelectual y/o del desarrollo.

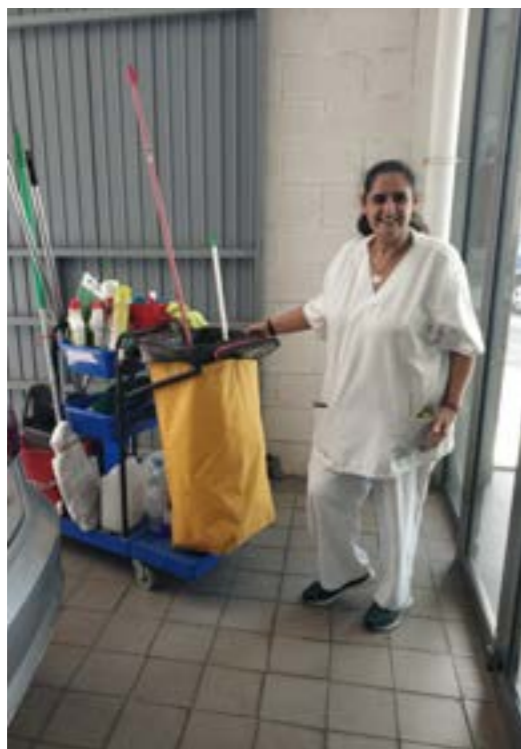
LOGROS 2019:

- **72 personas han recibido** información y orientación laboral
- 24 personas han participado en acciones de formación adaptadas en búsqueda de empleo, habilidades sociolaborales y motivación.

- 14 personas han participado en **talleres de formación ocupacional:** iniciación a la cocina y seguridad e higiene alimentaria.
- 10 familiares han recibido formación sobre el proceso de inclusión laboral de su hijo/a.
- 192 descargas de la App SOFIL, de las cuales activamente la utilizan 166 personas.
- Se publican un total de 60 ofertas de empleo y 20 noticias relacionadas con el ámbito laboral.
- Contacto con 125 empresas de Extremadura.
- 3 convenios de colaboración firmados.
- 3 inserciones laborales y 1 práctica no laboral en empresa.

NÚMERO DE PROFESIONALES:
 23 profesionales

FINANCIACIÓN:
 Programas que inciden a la normalización. SEPAD. Junta de Extremadura.



Apoyando la inserción laboral de las personas con discapacidad intelectual.



Prevención de Riesgos

Once años ofreciendo una cobertura más especializada, a través del servicio mancomunado



II Jornadas de Actuación en caso de Emergencias y Evacuación Accesible de Plena inclusión Extremadura.

NOMBRE DEL PROGRAMA:
PREVENCIÓN DE RIESGOS LABORALES EN LAS ASOCIACIONES DE PLENA INCLUSIÓN EXTREMADURA.

sensibilizando, Formando e informando en seguridad, salud y bienestar laboral en colaboración y para las Administraciones Públicas y las Organizaciones de todo ámbito.

AÑO DE CREACIÓN: 2009

OBJETIVOS:

- Promover y fomentar la Prevención de Riesgos Laborales en el sector de la discapacidad. Concienciando,

- Gestionar el Servicio Mancomunado de Prevención de Riesgos Laborales de Plena inclusión Extremadura. Todo ello para conseguir el carácter inclusivo de la Prevención de Riesgos.

LOGROS 2019:

- De entre las numerosas acciones realizadas, queremos destacar nuestra **participación en la elaboración de aportaciones a las Normativas y Leyes en trámite y posteriormente aprobadas.** Resaltar las aportaciones al Plan Territorial de Protección Civil de la Comunidad Autónoma de Extremadura y a los proyectos de ley compareciendo en respectivas comisiones de la Asamblea de Extremadura. Este trabajo se ha visto reflejado en que un gran porcentaje de las aportaciones presentadas han sido incorporadas, como en la Ley 7/2019, de 5 de abril, de espectáculos públicos y actividades recreativas de la Comunidad Autónoma de Extremadura y la Ley 10/2019, de 11 de abril, de protección civil y de gestión de emergencias de la Comunidad Autónoma de Extremadura.
- **Ofrecer Apoyo al trabajador con discapacidad en sus itinerarios de inserción y reinserción laboral, especialmente en lo relativo a su formación e información en materia de Prevención de Riesgos Laborales.** Se han impulsado diferentes acciones y actividades dirigidas a facilitar y apoyar a las personas con discapacidad a integrarse en su lugar y puesto de trabajo en unas óptimas condiciones

de seguridad y bienestar, pretendiendo dar respuesta a sus necesidades y dirigidas al mismo tiempo, a crear un entorno laboral accesible, seguro y confortable, a través del cual pueda desarrollar todas sus capacidades y talento.

- **Impulsar acciones de sensibilización e información en materia de riesgos psicosociales dirigida al colectivo de trabajadores que prestan servicios de atención a personas con discapacidad.** Para ello se ha celebrado la "I Jornada de Riesgos Psicosociales en Servicios de Apoyo para personas con discapacidad intelectual de Plena inclusión Extremadura" donde se ha presentado también el estudio "Riesgos Psicosociales en entidades de Plena inclusión Extremadura 2018", realizado a través de encuestas a más de 250 profesionales de varias entidades que forman parte de esta federación.

Durante los meses de octubre, noviembre y diciembre se han desarrollado en las entidades talleres de "Resolución de conflictos y Comunicación Eficaz en entornos laborales"

En total participaron 12 entidades pertenecientes al Servicio Mancomunado PRL de Plena inclusión Extremadura



Acto inaugural de la I Jornada de Riesgos Psicosociales en Servicios de Apoyo para personas con discapacidad intelectual de Plena inclusión Extremadura.

Se realizaron un total de 18 Talleres

Participaron un total de 248 trabajadores.

- **Ofrecer Asesoramiento a Entidades Públicas y Privadas para la elaboración e implantación de Planes de Autoprotección inclusivos con las personas con discapacidad.**

El pasado 19 de noviembre se celebraron las "II Jornadas de Actuación en caso de Emergencias y Evacuación Accesible de Plena inclusión Extremadura". Un centenar de profesionales asistieron a esta jornada, entre ellos los trabajadores en materia de prevención de riesgos y actuación en caso de emergencias de las entidades y los técnicos de prevención de riesgos laborales de Servicios de Prevención. Además, estaba destinada también a miembros de los cuerpos y fuerzas de seguridad del Estado, bomberos y técnicos de protección civil encargados de visar los planes de autoprotección; y a toda aquella persona interesada en la gestión de emergencias inclusiva.

- **Organización y realización de Formaciones, incrementando el número de trabajadores y usuarios formados en materia de Prevención de Riesgos Laborales y**

Actuación en caso de emergencias de las entidades que pertenecen al Servicio Mancomunado de PRL de Plena inclusión Extremadura esto demuestra el compromiso y el valor que damos a la formación para mejorar la seguridad, salud y bienestar laboral.

- Formación e información básica y específica en Prevención de Riesgos Laborales.
- Formación e Información sobre la evacuación de personas con discapacidad, y en la utilización de los medios de extinción de incendios.
- Formación en Primeros Auxilios.
- Formación en Resolución de Conflictos y comunicación eficaz en entornos laborales

NÚMERO DE PROFESIONALES: 4

FINANCIACIÓN: "Convenio entre la Consejería de Educación y Empleo de la Junta de Extremadura y Plena inclusión Extremadura", por el que se concede una subvención para la promoción y fomento de la prevención de riesgos laborales en el año 2.019, de conformidad con el "VII Plan de Actuación de la C.A. de Extremadura para la prevención de riesgos laborales (2.016-2.019)".

Nº trabajadores/PCDI formados					
Trabajadores			Usuarios / Trabajadores con discapacidad		TOTAL
Curso PRL Básico y Específico	Curso Emergencias y Primeros auxilios	Curso Resolución de conflictos.	Curso PRL	Curso Emergencias	
423	714	248	182	182	1749



Vacaciones para todas las personas

El ocio es fundamental en la vida de cualquier persona. Es una forma de favorecer las necesidades lúdicas y el bienestar físico, emocional y social

NOMBRE DEL PROGRAMA:
VACACIONES.

AÑO DE CREACIÓN: 1998 y 2009

OBJETIVOS:

Ofrecer a las personas con discapacidad intelectual de Extremadura la posibilidad de participar en actividades de ocio normalizadas.

Conseguir experiencias nuevas con su participación en estas actividades.

Diversificar la oferta de actividades de Plena inclusión Extremadura en función de las capacidades y los apoyos que necesiten las personas con discapacidad intelectual.

Proporcionar actividades que no son las que habitualmente realizan y a las que tienen difícil acceso.

Dar mayor protagonismo a la persona en el desarrollo de la actividad, fomentando la autodeterminación.



LOGROS 2019:

- Chalet de Chipiona: Desde el 20 de mayo hasta el 3 de noviembre usuarios de nuestras asociaciones han podido utilizar la instalación denominada "Villa Conchita", un chalet ubicado en la localidad de Chipiona (Cádiz).
- Un total de 890 personas con discapacidad intelectual y sus monitores han podido disfrutar de unos días de descanso y diversión. Han participado 23 entidades, de las cuales 16 federadas y de 7 asociaciones de discapacidad intelectual que no están federadas.
- Vacaciones y turismo del IMSERSO: Durante 2019, entre abril y mayo se han organizado 4 turnos diferentes, un total de 117 participantes disfrutaron de unas vacaciones en destinos como: La Manga (Murcia), Benidorn (Alicante), Oviedo (Asturias), Noja (Cantabria)
- Las entidades participantes han sido: Plena inclusión Cabeza del Buey, Aspainca, Plena inclusión Villafranca de los Barros y Aexpainba.

FINANCIACIÓN:

El Chalet "Villa Conchita" es propiedad de la Diputación Provincial de Badajoz y su uso es cedido a Plena inclusión Extremadura a través de un convenio de colaboración.

El programa de Vacaciones del IMSERSO está financiado por el Ministerio de Sanidad, Servicios Sociales e Igualdad.

Máster universitario

La formación es nuestro
compromiso con los
profesionales del futuro

NOMBRE DEL ÁREA:

MÁSTER UNIVERSITARIO PROPIO EN TRASTORNOS DE LA SALUD MENTAL Y DEL COMPORTAMIENTO EN PERSONAS CON DISCAPACIDAD INTELECTUAL O DEL DESARROLLO.

AÑO DE CREACIÓN: 2014

OBJETIVO:

Ofrecer formación especializada con un enfoque integrador y biopsicosocial a profesiones de los recursos sociosanitarios, y alumnado de carreras profesionales vinculadas con la atención de personas con discapacidad intelectual o del desarrollo (PDID) que presentan a su vez enfermedad mental y alteraciones de la conducta.

- **Por 6º año consecutivo**, y bajo la dirección y tutela académica del departamento de psicología y antropología de la facultad de formación del profesorado de la Universidad de Extremadura, Plena inclusión Extremadura, está desarrollando este Master de Postgrado, a través del cual **se ha formado a más de 100 alumnos y alumnas y profesionales vinculados** con la atención a las Personas con discapacidad intelectual o del desarrollo, con trastornos de la salud mental y de la conducta.
- Plena inclusión Extremadura, como promotora y coorganizadora, sigue ofreciendo un canal de conocimiento especializado, fruto de su trayectoria en la provisión de apoyos a las personas

con discapacidad intelectual o del desarrollo. Así mismo, la presencia y estrecha colaboración con la Universidad de Extremadura, a través de su departamento de psicología y antropología, aporta un aval de conocimiento y rigor científico que ha permitido el establecimiento de un convenio marco de colaboración desde el que impulsar otras líneas de formación e investigación en materia de discapacidad intelectual.

- Esta formación especializada se ofrece en **modalidad ON LINE, con un total de 60 créditos (600 horas)**.

LOGROS 2019:

- **28 Nuevos profesionales formados** en el abordaje de los problemas de salud mental en las personas con discapacidad Intelectual o del desarrollo.
- **Prospección laboral en el ámbito de la discapacidad intelectual** y de la Salud Mental de los alumnos que han realizado el Master.

NÚMERO DE PROFESIONALES:

110 profesionales formados desde su 1ª edición, especializados en la evaluación e intervención de personas con discapacidad intelectual o del desarrollo que presentan a su vez trastornos de la salud mental y del comportamiento, contribuyendo a la mejora de la red de servicios existentes.

FINANCIACIÓN:

Plena inclusión Extremadura.



Encuentro sobre discapacidad intelectual y cuidados en la vejez.

Calidad de vida en el envejecimiento, nuestro reto, por ti

Plena inclusión Extremadura trabaja para mejorar la vejez de las personas con discapacidad intelectual y del movimiento y crear un sistema de apoyo para un envejecimiento centrado en cada uno



NOMBRE DEL PROGRAMA:
APOYO AL ENVEJECIMIENTO ACTIVO DE PERSONAS CON DISCAPACIDAD INTELECTUAL O DEL DESARROLLO.

AÑO DE CREACIÓN: 2011

OBJETIVOS:

Generales. **Mejorar la calidad de vida de las PDID en proceso de envejecimiento**, realizando un conjunto de actuaciones que eviten el envejecimiento prematuro, retrasen la aparición de síntomas del mismo, y permitan desarrollar un proceso de envejecimiento digno y centrado en la persona.

Específicos. **Desde Plena inclusión Extremadura, damos soporte a las personas con discapacidad intelectual o del desarrollo a lo largo de toda su etapa vital, y eso incluye y de forma particular, el apoyo a las personas en su proceso de envejecimiento.**

Para ello, se trabaja desde un triple enfoque: preventivo, integral y centrado en la persona, mediante actuaciones con

los profesionales de las entidades, con el entorno, y con las propias personas y familiares, marcándonos para cada una de ellas una serie de estrategias:

1. CON LAS PERSONAS CON DISCAPACIDAD INTELECTUAL O DEL DESARROLLO Y SUS FAMILIAS

- a. Satisfacer las necesidades derivadas del proceso de envejecimiento, dando respuesta a un envejecimiento digno y saludable para la persona con discapacidad intelectual o del desarrollo y sus familiares.
- b. Contribuir a que la PDID en proceso de envejecimiento desarrolle relaciones interpersonales positivas para evitar el aislamiento.
- c. Ayudar a la persona en proceso de envejecimiento, a ser el protagonista de su vida y liderar su plan de futuro.
- d. Apoyar a las personas mayores con discapacidad intelectual y su familia o cuidadores en su entorno comunitario.

e. Implicar a las familias en los planes personales con el fin de obtener su colaboración en los apoyos que se presten.

f. Dar soporte a los familiares y /o cuidadores de las PDID en proceso de envejecimiento.

2. CON LOS PROFESIONALES

Mejorar los procesos de apoyo a las PDID en procesos de envejecimiento dando soporte a los profesionales que apoyan a las PDID Envejecidas y a sus familias en las entidades.

3. CON EL ENTORNO

- a. Promover la transformación de los contextos próximos a las personas en entornos inclusivos y generadores de oportunidades.
- b. Generar redes de apoyo (formales e informales) en los entornos de las personas, que sean cómplices de los proyectos de vida de las PDID mayores.
- c. Establecer vías de coordinación con los recursos comunitarios, de atención a mayores de voluntariado, etc. de la Comunidad Autónoma de Extremadura.
- d. Incidir en las políticas socio sanitarias de la CAE, para la mejora de la atención a las PDID en proceso de envejecimiento, y la garantía en el acceso a los programas y actuaciones sanitarias.

LOGROS 2019:

- Se ha apoyado un envejecimiento digno y saludable mediante el desarrollo de planes centrados en la persona, orientados a resultados personales en clave de calidad de vida.
- Se ha dado soporte en sus contextos naturales a 17 PDID en proceso de envejecimiento, dando continuidad a su Plan Personal o Plan individualizado

de atención, empoderando a la persona y a la familia en el mantenimiento de un envejecimiento activo y saludable, el disfrute de una vida más plena dándoles la posibilidad de desarrollar su propio proyecto de vida.

- Se ha acompañado y apoyado a PDID mayores en el acceso a los recursos de la comunidad para la alfabetización en las NN.TT: Centro de Mayores, Centros de conocimiento, universidades populares, etc.
- Diseño y desarrollo de los planes personales o individuales con los beneficiarios/as del Programa. Desarrollándose con 40 de ellos un proceso más amplio, anticipando y planificando sus últimos años de vida, desde el enfoque de la Planificación por Adelantado (PPA). Este proceso se ha llevado a cabo de manera estructurada, tomando decisiones las PDID sobre estos temas.
- Se han mantenido varias sesiones de trabajo/formativas para capacitar y coordinar al personal de apoyo en los entornos.
- Se han generación nuevos roles en las personas de apoyo (figura de enlace) que han favorecido la interrelación de la PDID mayor conectando las fortalezas e intereses de éstas con otras personas de la comunidad generando relaciones significativas para ellas.
- Se ha realizado la técnica de revisión de vida centrada en sucesos positivos estructurada, guiando 37 PDID en recuerdos positivos de su autobiografía, a lo largo de todo el ciclo vital, aflorando emociones positivas asociadas a dichos recuerdos.
- Se ha capacitado a 76 PDID en la toma de conciencia de su propio proceso de envejecimiento y la adquisición de hábitos saludables.

- Se ha incluido a la familia en los planes personales de la PDID mayor, al ser cómplices directos en los proyectos de la vida de sus familiares. Sin su implicación, no se puede generalizar y llevar a cabo los deseos e intereses de la persona y la toma de decisiones en su vida.
- Se ha proporcionado información a las familias sobre apoyos y recursos comunitarios tanto para la propia PDID como para las familias y/o cuidadores.
- Se ha capacitado a familias de PDID en proceso de envejecimiento para mejorar su conocimiento acerca de los factores que intervienen en el bienestar de las PDID que se hacen mayores.
- Se ha contado a nivel regional con un equipo de profesionales comprometidos y motivados por la mejora de la calidad de vida de estas personas.
- Se ha trabajado en red con los profesionales que coordinan el área de envejecimiento en las entidades y de otras redes públicas de atención.
- Reuniones del equipo regional de Envejecimiento.
- Espacios de intercambio y buenas prácticas:
 - Encuentro sobre discapacidad intelectual y cuidados en la vejez.
 - Jornada de Buenas Prácticas, "Por un sistema de apoyo para una vejez centrada en cada persona".
- Capacitación del Personal de Atención Directa:
 - Procesos de Planificación por Adelantado.
 - Revisión de Sucesos Positivos de vida (REVISEP).
 - Detección de signos de envejecimiento.

- Nuevo rol de la persona de apoyo.
- Seguimiento de los planes personales con PDID en proceso de envejecimiento.
- Coordinación con los profesionales de los recursos socio sanitarios.
- Se ha sensibilizado a recursos comunitarios de mayores sobre la discapacidad intelectual, mediante charlas dinamizadas por formadores de la campaña del Valor de la Diferencia de Plena inclusión Extremadura.
- Se han establecido sinergias y alianzas con algunos recursos comunitarios de mayores.

NÚMERO DE PROFESIONALES: 160

FINANCIACIÓN:

Consejería de Sanidad y Servicios Sociales de la Junta de Extremadura con cargo a la asignación tributaria del IRPF del Ministerio de Derechos Sociales y Agenda 2030.



Salud mental, derecho a una salud integral

Diseñando y desarrollando estrategias para que todas las personas puedan tener una vida digna y plena

NOMBRE DEL PROGRAMA:
PROGRAMA DE APOYO A PERSONAS CON DISCAPACIDAD INTELECTUAL O DEL DESARROLLO Y ALTERACIONES DE LA SALUD MENTAL.

AÑO DE CREACIÓN: 2002

OBJETIVOS:

- Mejorar la calidad de vida de las personas con discapacidad intelectual con alteraciones de la salud mental de Extremadura, promoviendo su derecho a una salud integral

- La presencia de alteraciones de la salud mental en las personas con discapacidad intelectual o del desarrollo, implica un gran reto y complejidad tanto para las organizaciones y familias que apoyan a estas personas, como para los recursos comunitarios de salud que realizan los diagnósticos y llevan a cabo las intervenciones.
- Un gran reto que obliga a Plena inclusión Extremadura, a seguir diseñando y desarrollando estrategias que mejoren la vida de estas personas, desde un enfoque comunitario,



Apoyos en los diferentes contextos de la vida de las personas con discapacidad intelectual y de sus familias,

integral y centrado en la persona. Estrategias que en el 2019, han llevado al movimiento asociativo Plena inclusión Extremadura a apostar por proporcionar apoyos en los contextos de vida de las personas y de sus familias, apoyos que en definitiva no están articulados en la cartera de servicios de la comunidad autónoma y que se hacen indispensables para apoyar "buenas vidas", para estas personas.

- Mejorar la calidad de vida de estas personas, pasa ineludiblemente, por abordar sus alteraciones de la salud mental desde un enfoque multidimensional y ecológico, en todos los ámbitos donde recibe apoyos la persona (familia, red de apoyo, entidad y comunidad) y en todas sus dimensiones (biopsicosocial).
- Es por ello, que desde nuestra organización, un año más hemos seguido apostando, por el diseño de estrategias que permitan responder a las demandas de las entidades, de las familias y del entorno socio sanitario que presta apoyos a estas personas, incidiendo a su vez en las políticas públicas para la creación y mejora de una buena red de servicios.

LOGROS 2019:

- Incidencia en el cumplimiento de los marcos estratégicos y normativos que amparan la atención de este grupo de población en la Comunidad Autónoma de Extremadura, mediante el desarrollo del pilotaje de una vivienda comunitaria para las 4 personas con alteraciones de la salud mental (medida recogida en el I PLAN DE ACCIÓN PARA LA ATENCIÓN DE LAS PERSONAS CON DISCAPACIDAD INTELECTUAL Y TRASTORNOS DE LA SALUD MENTAL).
- Apoyo a 20 personas con discapacidad intelectual o del desarrollo y familiares en su contexto familiar y comunitario, mejorando su bienestar emocional y calidad de vida.
- Apoyos a 45 personas con discapacidad intelectual o del desarrollo con alteraciones de la salud mental de

especial complejidad, a través de 2 especialistas externos en el enfoque del APOYO CONDUCTUAL POSITIVO (ACP), los cuales han dado soporte a los profesionales en la evaluación y diseño de Planes de intervención individualizados.

- Apoyo a 5 entidades de Plena inclusión Extremadura, en la implantación de la metodología del Apoyo Conductual Positivo.
- Soporte a 70 profesionales de las entidades de Plena inclusión Extremadura, que apoyan a las PDID con alteraciones de la salud mental y coordinan sus planes de apoyo, a través de reuniones de coordinación, sesiones clínicas de casos, y la capacitación de profesionales.
- Mejora del bienestar emocional de personas con discapacidad intelectual o del desarrollo y de profesionales de atención directa a través del conocimiento y práctica del Mindfulness.
- Capacitación de 30 familiares a través de los apoyos proporcionados en su entorno familiar, y a la formación desarrollada en los talleres específicos "Manos a la Obra", proporcionándoles estrategias que le han permitido manejar los problemas de conducta en el entorno familiar.
- Visibilidad a la sociedad extremeña de la situación de doble vulnerabilidad en la que se encuentra este grupo de población.
- Impulso del enfoque del Apoyo Activo en las entidades de Plena inclusión Extremadura, y conocimiento de estrategias de implementación desarrolladas en otras organizaciones.

NÚMERO DE PROFESIONALES:

175 Profesionales

FINANCIACIÓN:

Ministerio de Sanidad, Servicios Sociales e Igualdad

Diversidad sexual

El objetivo es sensibilizar sobre la existencia de personas LGBTI con discapacidad intelectual y prevenir su exclusión social



Participación en la Manifestación del Orgullo Gay en Mérida.

NOMBRE DEL PROGRAMA:

ATENCIÓN A PERSONAS CON DISCAPACIDAD INTELECTUAL O DEL DESARROLLO EN SITUACIONES DE VULNERABILIDAD O EN RIESGO DE EXCLUSIÓN SOCIAL.

AÑO DE CREACIÓN: 2016

OBJETIVO

Conocer y dar respuesta a las necesidades de las pdid en situaciones de especial vulnerabilidad o mayor riesgo de exclusión social.

Dar mayor visibilidad a las necesidades y demandas del colectivo de las pdid en situaciones de especial vulnerabilidad o mayor riesgo de exclusión social.

LOGROS 2019:

- Estudio "La diversidad sexual en pdid" Estudio que pretende visibilizar al colectivo LGBTI existente entre las pdid y las situaciones que viven en la actualidad por su orientación/ identidad, además de reivindicar la necesidad de que éste sea atendido de forma especializada. Para un total de 154 personas.
- Grupo de Ayuda Mutua LGBT. Grupo de



Firma del convenio con la Fundación Triángulo.



Banderines repartidos en el Orgullo Gay.



Participación en Los Palomos, en Badajoz



Formaciones sobre diversidad sexual

PDID LGBTI que se reúnen para poner en común sus vivencias y apoyarse en ellas con la ayuda de una profesional que les guía en el encuentro. Total de participantes 12.

- Participación en actos reivindicativos de los derechos LGBT. Asistencia a diferentes eventos que reivindica la lucha por la diversidad sexual, como son el día contra la LGBTIfobia, Los Palomos, la manifestación del Día del Orgullo, participación en concurso de Fotografía lésbica. Total participantes 44.
- Formación en el valor de la diferencia a entidades LGBT. Consisten en formaciones sobre discapacidad intelectual impartidas por PDID a entidades que trabajan por los derechos de LGBTI. Total de participantes 24.
- Talleres de diversidad sexual a pdid. Formaciones a PDID sobre diversidad sexual para informar, sensibilizar y visibilizar las diferentes orientaciones e identidades. Personas participantes 100.
- Talleres de diversidad sexual a familias y profesionales de pdid. Formaciones a Familias y Profesionales sobre diversidad sexual para informar, sensibilizar y visibilizar las diferentes orientaciones e identidades. Total personas participantes 30.



- Atención a casos de pdid con diversidad sexual. Orientación, información y apoyo a pdid con diversidad sexual para que vivan su sexualidad de forma libre, sana y satisfactoria. Total de casos 3.
- Colaboración y coordinación con entidades y organismos que trabajan por los derechos LGBT. Firma de acuerdos de colaboración y feedback de formación con las entidades y organismos que trabajan por los derechos LGBT.
- Creación de materiales para visibilizar y educar sobre el colectivo de pdid LGBTI.

Desarrollo de diversos materiales como guías, pegatinas, globos y vídeo cuyos mensajes ayudan a visibilizar y educar sobre el colectivo de PDID LGBTI.

- Creación de grupo de profesionales colaboradoras con actividades en Diversidad Sexual. Profesionales participantes 23.

NÚMERO DE PROFESIONALES:

Equipo Técnico de la Federación 3. Equipo de profesionales colaboradoras con actividades en Diversidad Sexual 23. Total de Profesionales 26.



Plena inclusión Extremadura obtiene el 1er Premio en el I Concurso de Sexualidad Lésbica, organizado por la Fundación Triángulo Extremadura.



Jornada de sensibilización a estudiantes de la Universidad de Extremadura.

Prevenir la discriminación en el acceso a la justicia

Este programa se consolida tras su puesta en marcha en 2018 y su repercusión

NOMBRE DEL PROGRAMA:
PREVENCIÓN EN EL ACCESO A LA JUSTICIA DE PERSONAS CON DISCAPACIDAD INTELLECTUAL O DEL DESARROLLO EN CUMPLIMIENTO DE LA CONVENCIÓN SOBRE LOS DERECHOS DE LAS PERSONAS CON DISCAPACIDAD.

AÑO DE CREACIÓN: 2018

OBJETIVO:
Prevenir la discriminación garantizando un acceso en igualdad de condiciones y con los apoyos necesarios en el acceso a la justicia de personas con discapacidad intelectual o del desarrollo, a través del empoderamiento de estas personas, y de campañas de sensibilización entre

los diferentes actores implicados, al marco del cumplimiento de la Convención sobre los Derechos de las Personas con Discapacidad.

LOGROS 2019:

- La formación de un **equipo multidisciplinar** y diverso de formadores en acceso a la justicia entre los que figuran agentes claves como personas con discapacidad intelectual, agentes de policía y operadores jurídicos que participan en labores de sensibilización de forma activa y coordinada.
- **Sensibilizar a través de sesiones formativas** a aquellos colectivos que por su labor profesional, presente o futura, tienen repercusión directa sobre la situación de las personas con discapacidad intelectual o del desarrollo y sus familias en procedimientos judiciales. Entre ellos a estudiantes de la Facultad de Derecho de Cáceres, y de Educación de Cáceres y Badajoz.
- Promover la consolidación, a nivel

nacional, de la figura del facilitador como agente intermediario que promueve los ajustes razonables y personalizados en el acceso a la justicia de las personas con discapacidad a través de la participación de la responsable en formaciones destinadas a delimitar las funciones de este y a adquirir **pautas y herramientas de trabajo de cara a futuras intervenciones.**

- Participación en el **Encuentro Estatal sobre Acceso a la Justicia y Ajustes** en los Procedimientos para las personas con discapacidad intelectual o del desarrollo el 19 de Junio de 2019, puesta en común de la experiencia y el trabajo realizado por los diferentes equipos en sus respectivas comunidades.

NÚMERO DE PROFESIONALES: 2

FINANCIACIÓN:

Este programa está financiado por el Ministerio de Sanidad, Servicios Sociales e Igualdad, con cargo a la asignación tributaria del 0,7% del IRPF.



Encuentro Estatal sobre Acceso a la Justicia y Ajustes en los Procedimientos para las personas con discapacidad intelectual o del desarrollo

“El valor de la diferencia”, una campaña estable



Un total de 500 menores de centros extremeños han conocido de cerca esta campaña.

Desde 2014, 5.500 personas han asistido a las sesiones de sensibilización impartidas por Plena inclusión Extremadura

PROGRAMA:

“CAMPAÑA DE SENSIBILIZACIÓN: EL VALOR DE LA DIFERENCIA”. PROGRAMA DE NORMALIZACIÓN. PROGRAMA DE INFORMACIÓN A LA POBLACIÓN Y DE PROMOCIÓN DE LA IMAGEN DE LAS PERSONAS CON DISCAPACIDAD.

AÑO DE CREACIÓN: 2014

“El valor de la diferencia”, que comenzó a funcionar en 2014, ha logrado sensibilizar hasta el momento a más de 5.500 extremeños. Durante este tiempo las charlas han llegado a alumnado de educación primaria, secundaria y universitaria, además de asociaciones de padres y madres y colegios profesionales y como novedad, este año, a recursos comunitarios.

OBJETIVO:

Promover un cambio de actitud en la sociedad, a través del conocimiento y aceptación de la diferencia como “valor”, dando la oportunidad a personas con discapacidad intelectual de ser protagonistas y agentes de cambio en la labor de dar a conocer la discapacidad

intelectual.

LOGROS 2019:

- Alcance a 565 personas de distintas edades y perfiles.
- Sensibilizar en zonas a las que no se ha acudido en años anteriores, especialmente las pertenecientes a las mancomunidades de Tajo - Salor - Almonte, Campo Arañuelo, Los Ibores, La Vera, Villuercas Ibores Jara, Jerez de los Caballeros, Olieniza, Tentudía, comarca de Sierra SurOeste, Campiña Sur, La Serena y la Siberia.
- Inicio de trabajo colaborativo con la Plataforma eScholarium, iniciativa de la Consejería de Educación y Empleo, una interfaz amigable y sencilla, que se construye en base a las necesidades de los usuarios y pretende facilitar el seguimiento educativo de docentes y familias referido, en nuestro caso, a la discapacidad intelectual o del desarrollo.

NÚMERO DE PROFESIONALES: 3.

FINANCIACIÓN:

SEPAD de la Junta de Extremadura.



Alumnos que han recibido la charla de “El valor de la diferencia”.

Segundas oportunidades

Apoyo a la población reclusa con discapacidad intelectual y del desarrollo dentro y fuera de prisión

NOMBRE DEL PROGRAMA:
ATENCIÓN INTEGRAL AL PERSONAS CON DISCAPACIDAD INTELECTUAL O DEL DESARROLLO RECLUSAS, EX RECLUSAS QUE CUMPLEN MEDIDAS ALTERNATIVAS O SE ENCUENTRAN EN PROCEDIMIENTOS JUDICIALES.

AÑO DE CREACIÓN: 2005.

OBJETIVO:

Mejorar la calidad de vida de las personas con discapacidad intelectual y del desarrollo reclusas, exreclusas, sometidas a medidas alternativas o se encuentran en procedimientos judiciales, favoreciendo sus procesos de rehabilitación, reinserción e inclusión social.

FINALIDAD:

Sensibilizar a personas que se encuentran en situación de riesgo respecto a las consecuencias de las conductas delictivas.

Conseguir que la persona comprenda el procedimiento judicial y que este se adapte a sus necesidades de apoyo incluyendo el tipo de cumplimiento adecuado.

Mejorar el conocimiento y competencias de apoyo y asesoramiento de los operadores jurídicos, educativos y sociales a personas con discapacidad intelectual.

LOGROS 2019:

- Un grupo de 14 internos del centro penitenciario de Badajoz acompañados por profesionales y personas de apoyo visitaron la ciudad de Plasencia.



- Asistencia de la persona responsable del programa a la presentación de el estudio "A cada lado", que recoge la situación actual de las personas con discapacidad intelectual en los centros penitenciarios de España, se llevó a cabo en Logroño en Noviembre de 2019.
- Se va incrementando el número de casos en los que en la sentencia se recoge la discapacidad intelectual.
- Sigue disminuyendo considerablemente el índice de reincidencia de personas con discapacidad intelectual que han cumplido una medida judicial.
- Mejorar la calidad de vida de las personas con discapacidad intelectual que están en los centros penitenciarios.

NÚMERO DE PROFESIONALES: 1

FINANCIACIÓN:

Este programa está financiado por el Ministerio de Sanidad, Servicios Sociales e Igualdad, con cargo a la asignación tributaria del 0,7% del IRPF.

Todos somos todos

Plena inclusión Extremadura busca el apoyo de las personas con discapacidad intelectual en todos los ámbitos de la sociedad, para garantizar su inclusión

NOMBRE DEL PROGRAMA:
TODOS SOMOS TODOS

Las personas con discapacidad intelectual o del desarrollo con mayores y más complejas necesidades de apoyo son aún en gran medida invisibles para el conjunto de la sociedad.

Para ellas no se aplica con las mismas garantías los derechos, la calidad de vida, los enfoques centrados en la persona, la plena ciudadanía, la autodeterminación, y la participación e inclusión comunitarias.

AÑO DE CREACIÓN: 2016

OBJETIVO:

Desarrollar estrategias que promuevan modelos inclusivos y centrados en las personas para las personas con discapacidad intelectual o del desarrollo con más necesidades de apoyo.

- Recabando datos y necesidades de estas personas y sus familias.

- Identificando prácticas admirables e historias personales de éxito que inspiren a otros.

- Promoviendo la transformación de los servicios hacia modelos inclusivos y centrados en las personas para todos.

LOGROS 2019:

Incidencia y trabajo colaborativo con la Administración Regional en el desarrollo del PROYECTO "MI CASA", para la promoción en Extremadura de modelos de vivienda en la comunidad para todas las personas, especialmente para aquellas que tienen mayores necesidades de apoyo.

NÚMERO DE PROFESIONALES: 10

FINANCIACIÓN:

SEPAD y Plena inclusión Extremadura.



Foto de grupo de los equipos de apoyo activo.

Servicio Centrado en la Persona

Avance en nuevos modelos de atención y su posterior proceso de transferencia

NOMBRE DEL PROGRAMA:
SERVICIO CENTRADO EN LA PERSONA (SCP).

AÑO DE CREACIÓN: 2018

OBJETIVO:

Implementar el modelo de Servicio Centrado en la Persona apoyando proyectos de microtransformación, realizando pilotajes de nuevos modelos y su posterior proceso de transferencia.

Pilotajes: apoyo activo, apoyo conductual positivo, asistencia personal para la vida independiente, mi casa, empleo personalizado.

LOGROS 2018:

- Acto en el **Congreso de los Diputados** para reivindicar la armonización legislativa española de los derechos que contempla la Convención de los Derechos de las Personas con Discapacidad de la ONU y para exigir a los representantes de diversos partidos políticos las reivindicaciones de las

LOGROS 2019:

Pilotaje Apoyo Activo

El Apoyo Activo es un modelo sistemático de trabajo que ayuda a las personas con discapacidad intelectual o del desarrollo a participar en las actividades del día a día de forma que tengan experiencias significativas. Es una metodología que propone un conjunto de estrategias y herramientas para apoyar a las personas a participar de la manera más completa posible en las actividades diarias.

El Apoyo Activo es una guía (conjunto de prácticas) para los equipos de atención directa que les ayuda a:

1. Capacitar al personal en habilidades y procedimientos específicos para enfocar su trabajo en el apoyo directo de las personas en actividades significativas.
2. Establecer sistemas formales que permitan la evaluación y modificación continua de los modelos y estilos de apoyo.

Han participado cuatro entidades: INCLUSIVE, INCLUDES, PLENA INCLUSIÓN DON BENITO y PLENA INCLUSIÓN MERIDA



Formación de profesionales del pilotaje.

Acciones: evaluación y /o análisis de la **participación** en las entidades participantes, capacitación de profesionales en Apoyo Activo, (formación interactiva, rolplay, jornadas para la implementación del Apoyo activo), apoyo en la implementación en varias entidades. Con las diferentes acciones los niveles de participación de las personas con disca-

pacidad aumentaron, su participación en la comunidad, y la disminución de conductas desafiantes. Los Profesionales de atención directa poseen mayor vinculación positiva con el trabajo, actitudes, atribuciones a las conductas desafiantes de las personas. Y los servicios han mejorado con cambios a nivel estructural en los Centros, cambios en los espacios, la organización de los turnos, los sistemas de planificación del trabajo y los horarios profesionales, etc...

Apoyo conductual positivo:

El modelo de Apoyo Conductual Positivo (ACP, en adelante) es un modelo de apoyo basado en la evidencia que responde a las siguientes características:

- Proceso de **autoevaluación, diseño Es un enfoque de apoyo al comportamiento que incluye un proceso continuo de evaluación basada en la investigación, intervención y toma de decisiones basada en datos.**
- **Está enfocado en la construcción de competencias sociales y otras competencias funcionales, la creación de contextos de apoyo y la prevención de la ocurrencia de conductas problemáticas.**
- **Se basa en estrategias que respetan la dignidad y el bienestar general de la persona y que se derivan principalmente de las ciencias conductuales, educativas y sociales, aunque se pueden incorporar otros procedimientos basados en la evidencia.**
- Puede aplicarse dentro de un marco de múltiples niveles, a nivel del individuo y a nivel de los sistemas más amplios (por ejemplo, familias, aulas, escuelas, programas de servicio social e instalaciones).
- En este Pilotaje, se ha contribuido al proceso de implementación del ACP en los Centros de las dos entidades

participantes: Novaforma y Plena Inclusión Cabeza del Buey a través de un proceso de evaluación, de identificación de mejoras necesarias, de desarrollo de procedimientos acordados con el ACP en la entidad y la elaboración de planes de ACP para personas concretas.

Se han llevado a cabo varias líneas de trabajo: formación básica y específica en ACP, proceso de autoevaluación sobre cómo los Centros y los Servicios desarrollan el enfoque y metodología de ACP y el desarrollo de planes de mejora y modificación generales para promover la implementación de la metodología de ACP, basados en la autoevaluación. Al igual que el desarrollo de acciones de mejora en las estructuras de los servicios para promover entornos más saludables, positivos y competentes y la Implementación de Planes de ACP en cada uno de los servicios, aprovechando el proceso para generalizar aprendizaje al personal de los centros

Asistencia personal para la vida

independiente:

Con este pilotaje se han apoyado a las dos organizaciones participantes, Ax-

paimba y Plena inclusión Olivenza para el impulso, la puesta en marcha y desarrollo de "Servicios de Apoyo a la Vida Independiente" fomentando la figura de la Asistencia Personal.

Actividades: Participación en reuniones on line mensuales de la Comunidad de Aprendizaje, seguimiento e intercambio del trabajo, formación on line de las diferentes fases del trabajo. Conocer otras experiencias de pilotajes anteriores. Compartir el proceso. Formación presencial en Madrid sobre Servicios de Vida Independiente y Asistencia Personal, curso para Asistentes Personales de Plena inclusión, selección de equipo motor de cada entidad que vaya a impulsar el Servicio de Vida Independiente, identificación de las personas con discapacidad intelectual y/o del desarrollo que van a participar en el pilotaje.

NÚMERO DE PROFESIONALES

3 técnicos de la Federación y 70 profesional de entidades.

FINANCIACIÓN:

Programa de Interés General con cargo a la asignación tributaria del 0.7% del IRPF del Ministerio de Sanidad, Servicios Sociales e Igualdad.



Foto de grupo de los equipos de apoyo activo.

Formación para seguir creciendo

La importancia de formarse para generar oportunidades

NOMBRE DEL PROGRAMA: FORMACIÓN Y CONOCIMIENTO

AÑO DE CREACIÓN: 2018

OBJETIVO:

El objetivo principal de este programa es mejorar las competencias técnicas, éticas y empáticas de las personas que conforman el movimiento asociativo de Plena inclusión Extremadura (profesionales, familiares, personas con discapacidad intelectual, dirigentes y personas voluntarias).

Esta es una oferta que quiere generar oportunidades para que el conocimiento, la reflexión sobre la práctica y la mejora de los modelos de apoyo y modelos organizacionales contribuyan a la transformación hacia servicios centrados en la persona y comunitarios.

Así mismo, dentro del área de Formación de Plena inclusión Extremadura, tratamos de desarrollar acciones formativas que cubran las necesidades específicas que se detecten dentro tanto de las áreas específicas que componen nuestras entidades, como las necesidades formativas necesarias para el desarrollo de competencias personales y profesionales de nuestro colectivo.

Dentro del área de formación, **durante el pasado año 2019 se han formado un total de 2.705 personas** y se han desarrollado las siguientes acciones formativas:

Cursos Online Tutorizados

Son cursos orientados a **profundizar en el conocimiento y en el desarrollo de habilidades relacionadas con metodologías que, en la actualidad, se consideran relevantes por su impacto en la calidad** de vida de las personas con discapacidad y sus familias, así como en las prácticas profesionales y el desarrollo organizacional del movimiento asociativo.

Estos cursos tienen una duración entre 25 y 50 horas y requieren de tutor.

Cursos online de autoformación

Son cursos orientados a **difundir los conocimientos** principales de diferentes ámbitos y metodologías, así como **generar una visión compartida** de cuestiones que se consideran centrales para el desarrollo profesional de los equipos de trabajo y familiares que apoyan a personas con discapacidad.

Estos cursos tienen una duración de entre 4 y 10 horas. Son cursos diseñados para que el alumnado que lo realiza, mediante los contenidos y actividades previstas, pueda ir avanzando y aprendiendo los contenidos propuestos de forma autónoma. Es decir, son cursos que no contarán con una tutoría.

Cursos online masivos - MOCC

Son cursos de formación de duración variable sobre temas relevantes y de gran

interés para las entidades de Plena inclusión, de la discapacidad y para el tercer sector en general. Son cursos abiertos a la participación de profesionales, voluntarios y todas las personas interesadas en los temas que se abordan en ellos, tengan o no vinculación con entidades de discapacidad o del tercer sector.

Son cursos que se desarrollan en la Plataforma especializada Miríadax.



PLATAFORMA DE FORMACIÓN PLENA INCLUSIÓN EXTREMADURA

El área de formación durante este año 2019 ha experimentado un importante crecimiento, pues se han desarrollado, por parte de las diversas de áreas que componen Plena inclusión Extremadura, acciones formativas destinadas a familias, profesionales, directivos, gerentes y personas con discapacidad intelectual.

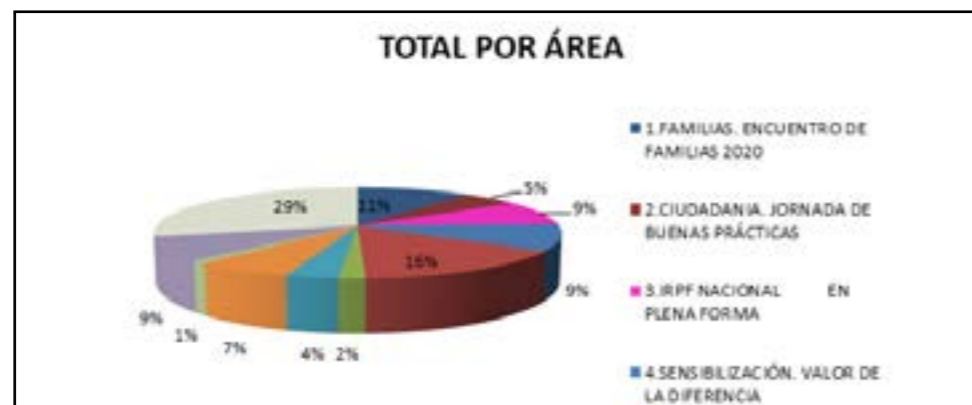
La plataforma, no sólo ha recogido las inscripciones para lleva a cabo las acciones formativas y las jornadas de trabajo que se han podido desarrollar a lo largo de todo el año, sino que además, **ha comenzado a impartir formación en la modalidad online, en áreas de ocio y accesibilidad cognitiva.**

Para poder cuantificar su uso, a continuación se adjunta un breve resumen del porcentaje de actividades realizadas por áreas.

LOGROS 2019:

- Desarrollo de acciones formativas específicas dirigidas a todos los ámbitos que forman Plena inclusión Extremadura.
 - Generación de interacciones entre profesionales de diferentes áreas y en diferentes contextos formativos.
 - Elaboración de contenidos formativos y de conocimiento de cualificación tanto profesional como personal.
 - Implicación y participación de las entidades que componen Plena inclusión Extremadura.
 - Fomento de la formación en el ámbito del tercer sector.
- NÚMERO DE PROFESIONALES:**
- 5 Docentes
 - 1 Técnico/ Tutor - Coordinador

FINANCIACIÓN:
IRPF nacional 2019.



Volcados en la Educación Inclusiva



NOMBRE DEL PROGRAMA:
PILOTAJES PARA LA EDUCACIÓN INCLUSIVA

AÑO DE CREACIÓN: 2018

OBJETIVO:
: Promover una educación inclusiva a través del desarrollo de pilotajes sobre prácticas transformadoras desarrolladas en alianza entre colegios de educación especial y colegios ordinarios creando tandem donde cada grupo de centros pilota un proyecto común, creando un equipo formado por representantes de toda la comunidad educativa (alumnado con y sin discapacidad intelectual, familias y docentes) y que será el que llevará a cabo los prototipos y prácticas inclusivas.

- LOGROS 2019:**
- Han participado en el programa 13 centros educativos (7 centros específicos y 6 centros ordinarios):
 - Centros específicos: CEE Ponce de León de Montijo, CEE Nuestra Sra de

la Luz de Badajoz, CEE La Encina de Cabeza del Buey, CEE Ntra Sra de las Cruces de D. Benito, CEE Ntra Sra de la Aurora de Villanueva de la Serena, CEE San Marcos de Almendralejo y CEE Jenara Carrasco de Llerena.

- Centros ordinarios: CEIP Virgen de Barbaño de Montijo, Colegio Santa Teresa de Badajoz, Colegio Santa Teresa Vedruna de Cabeza del Buey, Colegio Claret de Don Benito, CEIP Santiago Apostol de Villanueva de la Serena, CEIP José de Espronceda de Almendralejo.
- Pilotajes realizados: Algunos colegios han realizado más de un pilotaje
- Aprendizaje Servicio: 2 colegios
- Accesibilidad Cognitiva: 6 colegios
- Patios inclusivos: 4 Colegios
- Transición a la Vida Adulta: 3 Colegios
- **Aprendizaje Servicio:**
Se ha fomentado en el alumnado participante la conciencia de que deben

ser protagonistas del mundo que les toca vivir y activar comportamientos de contribución en su entorno concreto alineados con los ODS 2030

El proyecto solidario sobre el que ha trabajado este tándem ha sido el desarrollo de huertos urbanos, mediante la metodología de Aprendizaje Servicio que ha potenciado la participación, aprendizaje y ha contribuido al desarrollo de su autodeterminación y derechos.

• Accesibilidad Cognitiva:

Estos proyectos han contribuido a que el entorno del centro educativo sea más fácilmente comprendido por parte de toda la comunidad educativa y hacerlo de forma que todo el alumnado con y sin discapacidad participante sean agentes y protagonistas desde el inicio, diseñando, preparando, ejecutando y evaluando su proyecto. Han favorecido el desarrollo de todas las personas desde una mirada compartida que asume y respeta la diversidad.

• Patios inclusivos:

Se ha construido un entorno de patio inclusivo con la participación de toda la comunidad educativa, donde se han fortalecido y cuidado unas relaciones sociales significativas basadas en el respeto y en el apoyo mutuo. Se han puesto en marcha acciones para fortalecer que el tiempo del patio sea un tiempo para trabajar la inclusión y la igualdad de oportunidades

• Transición a la Vida Adulta:

Estos proyectos han facilitado estrategias para promover oportunidades laborales y formativas inclusivas, así como oportunidades de participación de los alumnos participantes en su comunidad. Las alumnas y alumnos con su círculo de apoyo, han utilizado herramientas

de indagación, toma de decisiones, planificación y evaluación centradas en la persona para orientar sus metas hacia un futuro deseado.

• Logros generales del conjunto de los pilotajes:

- 49 personas (PCDI, familias y profesionales) se han formado en la metodología de cada pilotaje.
- Se han desarrollado 7 alianzas entre 7 centros de educación especial y 6 centros de educación ordinaria.
- Los pilotajes han impactado en más de 300 alumnos de los diversos colegios participantes.
- Se han capacitado a un equipo de 11 promotores de educación inclusiva compuesto por las directoras y directores de los centros específicos de Plena inclusión Extremadura.
- Tras la evaluación de los pilotajes, se comprueba que los proyectos desplegados han tenido un impacto positivo en la inclusión del alumnado.
- Se ha realizado un encuentro sobre educación inclusiva y transformación donde han participado 100 personas.
- Se han intercambiado el 100% de los pilotajes .

NÚMERO DE PROFESIONALES:

En el programa han participado 2 profesionales de la federación que han ejercido la tarea de seguimiento y coordinación de los pilotajes.

Por parte de los colegios participantes, los pilotajes desplegados han implicado a 52 profesionales.

FINANCIACIÓN:

El presupuesto concedido para este programa en Extremadura ha sido de 10.500 € a través del Programa de Interés General con cargo a la asignación tributaria del 0.7% del IRPF del Ministerio de Sanidad, Servicios Sociales e Igualdad.

COMUNICACIÓN

Presentes en todos los soportes



Plena inclusión Extremadura ha apostado por tener participación en todos los ámbitos de la sociedad

2019 ha sido un año intenso y lleno de actividad. Se ha reflejado en un incremento de su presencia.

Medios locales, regionales y nacionales y redes sociales se hicieron eco de nuestras convocatorias de prensa y de la actualidad informativa



Un movimiento asociativo comprometido

Encuentro de Dirigentes en diciembre

En 2019 se convocó un Encuentro de Dirigentes, con Presidentes, miembros de Junta Directiva y gerentes. El pasado 17 de diciembre hubo un difícil y duro Encuentro de Dirigentes, debido a los retrasos en los pagos de los atrasos del Convenio Colectivo prometidos durante meses y que no llegaban definitivamente.

Se decidió crear una comisión que urgiera a la Junta de Extremadura a acometer dichos pagos de forma extraordinaria y mediante un solo pago, tal y como se había comprometido.

Los continuos retrasos hicieron que se convocara de forma urgente este Encuentro de Dirigentes donde una vez más, y pese a la disparidad de reflexio-

nes y debates sobre medidas a tomar, se optó por las medidas de presión institucionales, y la creación de este grupo que semanas después se reuniría con el Consejero de Sanidad y Servicios Sociales.

Antes de finalizar el año, pero de forma "in extremis" se consiguió el objetivo del cobro de los atrasos, aunque hubo entidades que, por incidencias en los pagos, lo cobraron a primeros del mes siguiente.

La cordialidad y lealtad institucional siguen presidiendo este tipo de encuentros de los más altos representantes institucionales de nuestro movimiento asociativo.



Plena inclusión Montijo en el acto inaugural de los JEDES 2019 en Navalmoral de la Mata.

Crear alianzas

Plena inclusión Extremadura ha estado presente en múltiples foros y actos



Más de 60 personas participan en el 23 Encuentro Autonómico de Grupos Autogestores Plena inclusión Extremadura.



ARRIBA: Más de 350 personas participan en la 22 Jornada Autónoma de Familias.

DERECHA: Obra Social La Caixa colabora con el proyecto cultural de Bodegas Viticultores de Barros y Plena inclusión Extremadura.

ABAJO: 4º Encuentro de grupos de mujeres con discapacidad intelectual o del desarrollo.



Plena inclusión Extremadura organiza una jornada por un sistema de apoyo para una vejez centrada en cada persona.



Una delegación de Plena inclusión Extremadura participa en el Encuentro Estatal de Educación inclusiva, celebrado en Toledo.



Más de 150 personas celebran el 20 aniversario de los grupos de autogestores de Plena inclusión Extremadura



V Congreso Iberoamericano sobre Cooperación, Investigación y Discapacidad.



4 Encuentro de Grupos de Mujeres de Plena inclusión Extremadura.



III Foro de niñas y mujeres con discapacidad.



Asociación APTO conmemora su 25 aniversario con una Jornada sobre Calidad de vida de familiares y cuidadores.



inauguración Tercer Encuentro de Buenas Prácticas.



Plena inclusión Extremadura participa en la exposición "Arte sin límites".



ARRIBA: Un centenar de personas participan en el 2º Encuentro de clubes de lectura fácil.

DERECHA: Inauguración de la I Jornada de Riesgos Psicosociales.

ABAJO: Plena inclusión Extremadura firma un protocolo de trabajo con la Mancomunidad "La Serena-Vegas Altas" e Inklusives Plena inclusión Vva. de la Serena.



La OACEX adapta a Lectura Fácil un Manual de Seguridad y Salud en mataderos de FREMAP ESPAÑA. El presidente de Plena inclusión Extremadura durante su presentación.



Plena inclusión Extremadura entrega un reconocimiento al presidente de la Diputación de Badajoz en su visita a "Villa Conchita".



Plena inclusión Extremadura estudia firmar un convenio de colaboración con la Mancomunidad "La Serena-Vegas Altas".



Pedro Calderón y Yolanda García Seco presentan de la campaña #MiVotoCuenta #ParaQueTeEnteresMejor.



Aroa Rico en la 22 Jornada Autonómica de Familias, en Mérida.



Plena inclusión Extremadura firma un convenio de colaboración con el Festival de Mérida.



La OACEX celebra su segundo aniversario.



ARRIBA: Plena inclusión Extremadura participa en el Consejo Nacional de Protección Civil.
 ABAJO: Asiste a las I Jornadas de Participación y Ciudadanía "Abriendo Puertas", en Canarias.





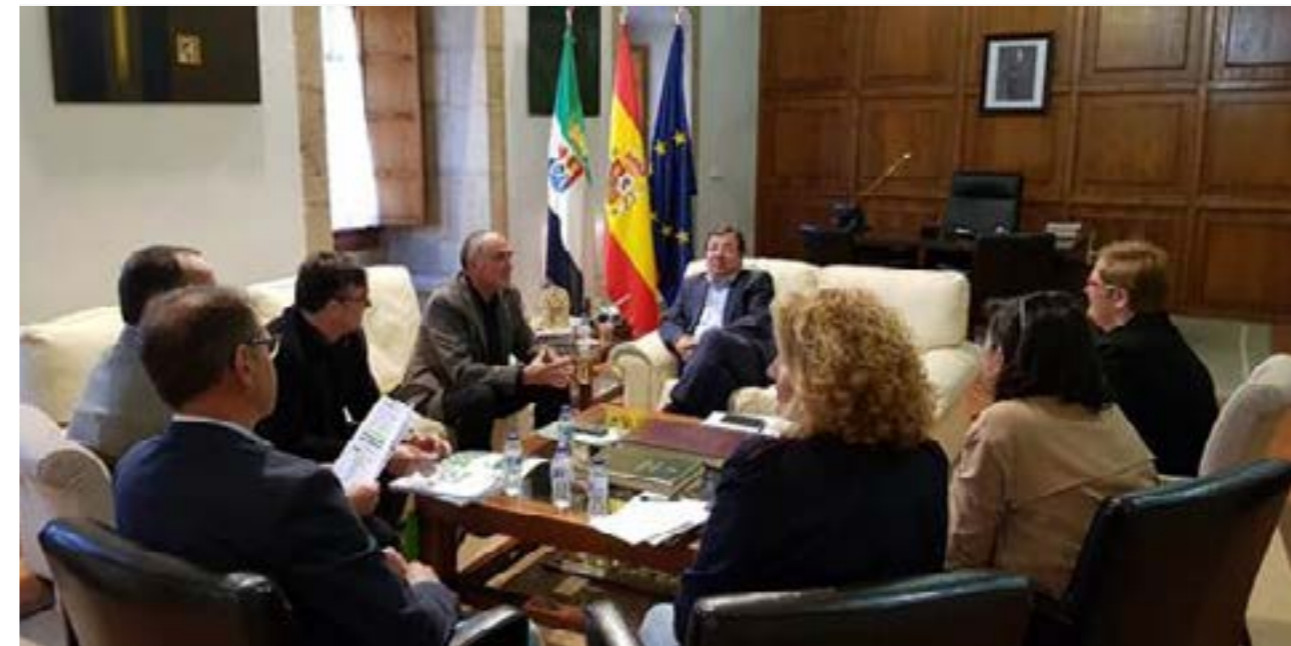
Presentación de la Campaña de la X Solidaria para difundir la importante labor que se financia gracias a que los contribuyentes marcan la casilla 106 de la Declaración de la Renta.



Placeat recibe la orden al mérito deportivo de la Federación Extremeña de Fútbol.



Plena inclusión Extremadura suscribe la Declaración de Davos para buscar la calidad en el espacio construido.



El presidente de la Junta de Extremadura recibe a Plena inclusión Extremadura, para trasladarle las necesidades prioritarias de sus asociaciones..

Plena inclusión Extremadura reivindicó un sistema financiero que permita la sostenibilidad de las entidades y la prestación de los servicios



ARRIBA: Reunion de los integrantes de la Asamblea de Plena inclusión de EXTremadura. ABAJO: miembros de la Junta directiva.





ARRIBA: Jornada de Presentación del nuevo Reglamento de Accesibilidad de Extremadura, que ha tenido lugar en Mérida.

ABAJO: Plena inclusión Extremadura ha participado en una mesa redonda sobre "Retos de la Accesibilidad en Extremadura", dentro de las Jornadas del Nuevo Reglamento de Accesibilidad de Extremadura.



El presidente de Plena inclusión Extremadura asiste a una reunión con el presidente de la Junta de Extremadura, junto con otros representantes del colectivo de la discapacidad.



ARRIBA Y ABAJO: Premio Escúchame de Canal Extremadura.



Premio @ de Región Digital por la utilización de las redes sociales.

En 2019, se reconoció el trabajo de Plena inclusión Extremadura



Mención Especial del Premio Meninas por el trabajo en la prevención de la violencia de género.



La presidenta de la Asamblea de Extremadura recibe al presidente y al gerente de Plena inclusión Extremadura.



Premios Solidarios ONCE Extremadura 2019.



En 2019, Plena inclusión Extremadura continuó con su apuesta para que las leyes de la Asamblea de Extremadura tuvieran una perspectiva inclusiva



Premio Provincia de Badajoz por la inclusión laboral.



Cerca de un centenar de personas ha participado en la capital regional en la pegada simbólica de carteles, organizada por Plena inclusión Extremadura.



ARRIBA: Medio millar de extremeños confirman su presencia en el Censo Electoral.
 ABAJO: el 28 de abril, día de las elecciones nacionales.



Un hito histórico: por primera vez, 3.000 extremeños con discapacidad pudieron votar.
 En 2018 se recuperó el sueño de muchas personas, poder volver a las urnas.
 En 2019, pudieron materializarlo



Manifiesto del 8M.



Manifestación del 25N.

Las personas con discapacidad intelectual y del desarrollo salieron a la calle a luchar por sus derechos e igualdad



Conciertos en el Orgullo Gay en Mérida.

Equipo Técnico Federación



Tras el éxito de la exposición "Yo mujer, tú cómplice, ellas luchadoras", este proyecto llega al teatro "Ellas en movimiento".



Sansón y Dalila en el Festival de Teatro Clásico de Mérida. Participaron un centenar de figurantes con discapacidad intelectual.

-Sebastián González Martos

gerencia@plenainclusionextremadura.org

POR ORDEN ALFABÉTICO

Alicia Asúar Gallego

Almudena Contreras González

Almudena Medina Martínez

Ana María Barahona Sierra

Ana Isabel González Caro

Ana Rosa Contreras Vas

Annia Solano López

Aroa Rico Durán

Atocha Mena Parejo

Cristina Ortiz Sayago

Cristina Sepúlveda Navarro

Daniel Galeano

Elena Rodríguez Hernández

Elisabeth Escobar Nieto

Evangelina Jacinto Díaz

Francisco Javier Vinagre González

Ignacio Rodríguez Gallego

Inmaculada González Pedrosa

Irene Hidalgo Sánchez

Jonás Agudo Osuna

José Luis Enamorado Molina

José M^a Palencia Delgado

José M^a Tejada Tena

Luis Fernández Velarde

M^a del Carmen Culebras Gamero

María Isabel Cáceres Cabanillas

María Isabel Luis Gil

Magdalena Villa Fernández

Marco Antonio Rivera Solís

María Casado Gallego

María Moruno Lozano

Mariano Vizcaíno Quintana

Matilde Vivas Matas

Nekane Piris Rodríguez

Paula Serrano Pajuelo

Rosa Antolín Marsall

Rosa Simancas Redrejo

Rosario García García

Santos Hernández Domínguez

Susana López de la Concepción

Susana Sanz Fraile

Verónica Rico Corcho

Equipo de Gerentes

■ PLENA INCLUSIÓN EXTREMADURA Sebastián González Martos

- **PLENA INCLUSIÓN ZAFRA**
Rosario Bru
- **INCLUDES Almendralejo**
Carmen Diestro Arrones
- **APROSUBA- 3 Badajoz**
Carmen Bote
- **PLENA INCLUSIÓN DON BENITO** José A. Parejo
- **Plena inclusión Xerez**
José Modesto García
- **PLENA INCLUSIÓN LLERENA**
Cristina Ruiz Santos
- **PLENA INCLUSIÓN MERIDA**
María Bazaga
- **PLENA INCLUSIÓN MONTIJO**
María Angeles Huertas
- **INCLUSIVES**
Juan Vicente Rodríguez
- **PLENA INCLUSIÓN AZUAGA**
Juan Gala
- **PLENA INCLUSIÓN CABEZA DEL BUEY**
Silvia Cortés
- **Plena inclusión Puebla de Alcocer**
María José Hernán
- **Plena Inclusión Villafranca de los Barros**
Luis Miguel Osuna/ Ana Belén Blesa

- **APROSUBA-14 Plena inclusión Olivenza** Ana Belén Díaz
- **ASPRODIS Badajoz**
Jesús Diego García
- **ASPROVID Ribera del Fresno** María Agustina Blanco
- **AEXPAINBA Badajoz**
Fernando Durán
- **ANTAREX Badajoz**
- **APTO Navalmoral de la Mata**
Ignacio Rubio
- **ASINDI Alcántara**
Luis Amado Galán
- **ASPAINCA Cáceres**
Lucio Carretero
- **NOVAFORMA Cáceres**
Maribel Sánchez
- **PLACEAT Plasencia**
Casimiro López
- **VERA Jaraiz de la Vera**
Teresa Buldón
- **Asoc. Francisco de Asís (Albalá)**
María García
- **AFADISCOP Mérida**
Eulalia Casado
- **ADISANVI San Vicente de Alcántara**
Maribel Salazar

ASAMBLEA 2019

■ PLENA INCLUSIÓN EXTREMADURA Pedro Calderón Rodríguez

- **PLENA INCLUSIÓN ZAFRA**
José A. Contreras Santana
- **INCLUDES Almendralejo**
Inés Castañón Torres
- **APROSUBA- 3 Badajoz**
José Manuel Muñoz Capote
- **PLENA INCLUSIÓN DON BENITO**
Miguel Ángel García Alonso
- **PLENA INCLUSIÓN XEREZ**
Inmaculada Macías Pérez
- **PLENA INCLUSIÓN LLERENA**
Josefa Santana Arias
- **PLENA INCLUSIÓN MÉRIDA**
Julián Colado
- **PLENA INCLUSIÓN MONTIJO**
María Luz Pastor Villegas
- **INCLUSIVES**
Juan Andrés Hidalgo Díaz
- **PLENA INCLUSIÓN AZUAGA**
Joaquín Arenas Morillo
- **PLENA INCLUSIÓN CABEZA DEL BUEY**
José Sánchez Sereno
- **PLENA INCLUSIÓN PUEBLA DE ALCOCER**
Alfonso Madrid Bolaños
- **PLENA INCLUSIÓN VILLAFRANCA DE LOS BARROS**
Jesús Folgoso Olmo

- **APROSUBA-14 Olivenza**
Clemente Heredero Márquez
- **ASPRODIS Badajoz**
Segunda Sánchez Martín
- **ASPROVID Ribera del Fresno**
Francisca Carmona Fdez
- **AEXPAINBA Badajoz**
Magdalena Moriche García
- **ANTAREX Badajoz**
Segunda Sánchez Martín
- **APTO Navalmoral de la Mata**
María Isabel Díaz Retamosa
- **ASINDI PLENA INCLUSIÓN Alcántara**
Pedro Santano Borrega
- **ASPAINCA Cáceres**
Amparo Gómez Sánchez
- **NOVAFORMA Cáceres**
Zacarías Parra Collado
- **PLACEAT Plasencia**
Francisco Valverde Luengo
- **VERA Jaraiz de la Vera**
Adolfo Fernández-Cruz/
Andrea Arjona Cruz
- **Asoc. Francisco de Asís (Albalá)**
Severino Rubio Borreguero
- **AFADISCOP Mérida**
Concepción Fernández Sánchez
- **ADISANVI San Vicente de Alcántara**
Raquel Martín Briegas



PLENA INCLUSIÓN ZAFRA
ZAFRA



Datos de contacto:

Avenida de la Fuente S/N 06300 Zafra (Badajoz)
Teléfono: 924563092
Fax: 924552502
E-mail: info@plenainclusionzafra.org , administrativo1@plenainclusionzafra.org

Atención:

Usuarios atendidos: 101
Total profesionales: 57
Número de socios: 285

Servicios asociativos:

- Atención temprana
- Habilitación Funcional
- Centro Ocupacional
- Centro de día
- Club Deportivo "El Belotín"
- Club de Ocio "Koala"
- Servicio de Apoyo a Familia
- Servicio de Residencia de Apoyo Limitado o intermitente
- Servicio de Residencia de Apoyo Extenso o generalizado



INCLUIDES
ALMENDRALEJO



Datos de contacto:

Carretera Fuente del Maestre S/N 06200 Almendralejo (Badajoz)
Teléfono: 924 66 07 32
Fax: 824 68 00 86
E-mail: administracion@includesalmendralejo.org

Atención:

Usuarios atendidos: 288
Total profesionales: 100 trabajadores.
Número de socios: 760

Servicios asociativos:

- Atención Temprana,
- Habilitación Funcional,
- Centro de Día,
- Centro Ocupacional
- Centro de Educación Especial "San Marcos"
- Residencia "Victoria"



APROSUBA 3

BADAJOZ



Datos de contacto:
 Calle Díaz Brito, 10-A 06005 Badajoz
 Teléfono: 924252350
 Fax: 924430013
 E-mail: asociacion@aprosuba3.org

Atención:
 Usuarios atendidos: 251
 Total profesionales: 80
 Número de socios: 100

Servicios asociativos:
 - Atención Temprana
 -Habilitación Funcional
 -Centro Ocupacional
 -Centro de Día
 -RAL
 -RAE
 -Vivienda Tutelada
 -Centro Especial de Empleo
 -Servicio de Familia



PLENA INCLUSIÓN XEREZ

JEREZ DE LOS CABALLEROS



Datos de contacto:
 Calle Higuera, 6 A 06380 Jerez de los Caballeros (Badajoz)
 Teléfono: 924 731 368
 Fax: 924 730 091
 E-mail: aprosuba5@badajoz.org

Atención:
 Usuarios atendidos: 96
 Total profesionales: 26
 Número de socios: 80

Servicios asociativos:
 -Atención temprana
 -Habilitación Funcional
 -Centro Ocupacional
 -Centro de día



PLENA INCLUSIÓN DON BENITO

DON BENITO



Datos de contacto:
 Avda. de Madrid, 85 06400 Don Benito (Badajoz)
 Teléfono: 924 808 270
 Fax: 924 805 123
 E-mail: comunicacion@plenainclusiondonbenito.org

Atención:
 Usuarios atendidos: 300
 Total profesionales: 100
 Número de socios: 499

Servicios asociativos:
 - Atención temprana
 -Habilitación Funcional
 -Centro Ocupacional
 -Centro Educativo
 -Centro de día



PLENA INCLUSIÓN LLERENA

LLERENA



Datos de contacto:
 Paseo de San Antón, N° 12 06900 Llerena (Badajoz)
 Teléfono: 924 870293
 Fax: 924871042
 E-mail: plenainclusionllerena.gerencia@gmail.com

Atención:
 Usuarios atendidos: 182
 Total profesionales: 66
 Número de socios: 267

Servicios asociativos:
 - Atención Temprana
 -Habilitación Funcional
 -Centro de Educación Especial
 -Centro Ocupacional
 -Centro de Día
 -Vivienda Tutelada
 -Residencia de Apoyo Limitado
 -Residencia de Apoyo Extenso.
 -Centro Especial de Empleo
 - Cursos Homologados con el SEXPE de Atención Sociosanitaria en Instituciones Sociales



PLENA INCLUSIÓN MÉRIDA

MÉRIDA



Datos de contacto:

Calle Cabo Verde, s/n 06700 Mérida (Badajoz)
 Teléfono: 924 313 011
 Fax: 924 319 862
 E-mail: gerencia@plenainclusionmerida.org

Atención:

Usuarios atendidos: 417
 Total profesionales: 100
 Número de socios: 330

Servicios asociativos:

- Atención temprana
- Habilitación Funcional
- Centro Ocupacional
- Residencia
- Centro de día



INCLUSIVES

VILLANUEVA DE LA SERENA



Inclusives, Plena inclusión Villanueva de la Serena

Datos de contacto:

Carretera de La Haba, s/n 06700 Villanueva de la Serena (Badajoz)
 Teléfono: 924 84 24 12 y 924 84 27 80
 Fax: 924 84 78 25
 E-mail: aprosubag@aprosuba9.org

Atención:

Usuarios atendidos: 463
 Total profesionales: 160 (más 67 trabajadores del Centro Especial de Empleo)
 Número de socios: 518

Servicios asociativos:

- Atención Temprana
- Habilitación Funcional
- Centro de Educación Especial
- Centro Ocupacional
- Centro Especial de Empleo
- Residencia
- Vivienda Tutelada
- Centro de día



PLENA INCLUSIÓN MONTIJO

MONTIJO



Datos de contacto:

Calle Carlos I, 9 06480 Montijo (Badajoz)
 Teléfono: 924454727
 Fax: 924980993
 E-mail: administracion@plenainclusionmontijo.org

Atención:

Usuarios atendidos: 227
 Total profesionales: 85
 Número de socios: 112

Servicios asociativos:

- Atención temprana
- Habilitación Funcional
- Centro Ocupacional
- Residencia
- Centro de día
- Viviendas tuteladas



PLENA INCLUSIÓN AZUAGA

AZUAGA



Datos de contacto:

Calle La Paloma, s/n 06920 Azuaga (Badajoz)
 Teléfono: 924 891 012
 Fax: 924 891 012
 E-mail: plenainclusionazuaga@gmail.com

Atención:

Usuarios atendidos: 83
 Total profesionales: 41
 Número de socios: 220

Servicios asociativos:

- Atención temprana
- Habilitación Funcional
- Centro Ocupacional
- Residencia
- Centro de día
- Centro de Educación Especial



PLENA INCLUSIÓN CABEZA DEL BUEY

CABEZA DEL BUEY



Datos de contacto:

Calle Europa, 18 06600 Cabeza del Buey (Badajoz)
 Teléfono: 924601081
 Fax: 924601087
 E-mail: plenainclusioncabezadelbuey@gmail.com

Atención:

Usuarios atendidos: 123
 Total profesionales: 77
 Número de socios: 220

Servicios asociativos:

- Atención Temprana
- Habilitación Funcional
- Centro de Educación Especial
- Centro Ocupacional
- Centro Especial de Empleo
- Residencia
- Vivienda Tutelada
- Centro de día
- Ocio
- Apoyo a familiares



PLENA INCL. VILAFRANCA DE LOS BARROS

VILAFRANCA DE LOS BARROS



Datos de contacto:

Calle José Espinosa Bote, s/n 06220 Villafranca de los Barros (Badajoz)
 Teléfono: 924 520 184
 Fax: 924 520 184
 E-mail: administracion@aprosuba13.org

Atención:

Usuarios atendidos: 168
 Total profesionales: 72
 Número de socios: 194

Servicios asociativos:

- Atención Temprana
- Habilitación Funcional
- Centro de Educación Especial
- Centro Ocupacional
- Centro Especial de Empleo
- Residencia
- Centro de día



PLENA INCLUSIÓN PUEBLA DE ALCOCER

PUEBLA DE ALCOCER



Datos de contacto:

Avda. del Parque, s/n 06630 Puebla de Alcocer (Badajoz)
 Teléfono: 924620400/625405896
 Fax: 924620096
 E-mail: aprosuba12.gerencia@yahoo.es/ aprosuba12@wanadoo.es

Atención:

Usuarios atendidos: 99
 Total profesionales: 39
 Número de socios: 362

Servicios asociativos:

- Atención temprana
- Habilitación Funcional
- Centro de Educación Especial
- Centro Ocupacional
- Residencia
- Centro de día



APROSUBA 14

OLIVENZA



Datos de contacto:

Avda de Villareal, s/n. 06100 Olivenza (Badajoz)
 Teléfono: 924 492522
 Fax: 924 492588
 E-mail: aprosuba14@aprosuba14.org

Atención:

Usuarios atendidos: 105
 Total profesionales: 24
 Número de socios: 197

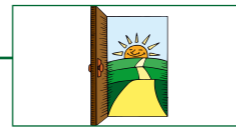
Servicios asociativos:

- Atención temprana
- Habilitación Funcional
- Centro Ocupacional
- Centro de día



ADISANVI

SAN VICENTE DE ALCÁNTARA



Datos de contacto:

Camino de la Piedrabuena, 49. 06500 San Vicente de Alcántara (Badajoz)
 Teléfono: 924 41 03 54 / 689 49 55 73
 Fax: 924 41 03 54
 E-mail: adisanvi@yahoo.es

Atención:

Usuarios atendidos: 33
 Total profesionales: 14
 Número de socios: 220

Servicios asociativos:

- Atención Temprana
- Centro Ocupacional
- Centro de día



ASOCIACIÓN FRANCISCO DE ASÍS

ALDEA DEL CANO



Datos de contacto:

Camino vecinal Aldea del Cano-Albalá, km 4. 10163 Aldea del Cano (Cáceres)
 Teléfono: 927 196 036
 E-mail:centrofranciscodeasis@gmail.com

Atención:

Usuarios atendidos: 18
 Total profesionales: 18
 Número de socios: 276

Servicios asociativos:

- Residencia



AEXPAINBA

BADAJOZ



Datos de contacto:

Calle Antonio Martínez Virel, 12 06011 Badajoz
 Teléfono: 924241414
 Fax: 924254230
 E-mail: info@inteligencialimite.org

Atención:

Usuarios atendidos: 212
 Total profesionales: 58
 Número de socios: 166

Servicios asociativos:

- Habilitación Funcional
- Centro de Educación Especial
- Centro Ocupacional
- Centro Especial de Empleo
- Vivienda tutelada



AFADISCOP

MÉRIDA



Datos de contacto:

Travesía de Parejo, 21. 06800 Mérida (Badajoz)
 Teléfono: 924 330030/924 373361
 E-mail:81confersan84@gmail.com laliproserpina@hotmail.com

Atención:

Usuarios atendidos: 29
 Total profesionales: --
 Número de socios: 29 (familias)10(amig@s)12 voluntariado

Servicios asociativos:

- Ocio
- Vacaciones
- Atención a familias



ANTAREX

BADAJÓZ

Datos de contacto:

Calle Díaz Brito, nº 10A. 06005 Badajoz
 Teléfono: 633252896
 E-mail: asociacion.antarex@gmail.com

Atención:

Usuarios atendidos: 33
 Total profesionales: 5
 Número de socios: 33

Programas o actividades:

- Programa de Baloncesto en colaboración con Club Baloncesto Ciudad de Badajoz.
- "Yo como tú/ Tú como yo". Programa de información a la población y de promoción de la imagen de las personas con discapacidad.
- "Formemos nuestro puzzle". Proyecto de ocio inclusivo para personas con discapacidad.



ASPRODÍDIS

BADAJÓZ

Datos de contacto:

Avda. Godofredo Ortega Muñoz, 3 BADAJOZ 06011
 Teléfono: 924237551
 Fax: 924256190
 E-mail: asprodis@centronuestrasradelaluz.es

Atención:

Usuarios atendidos: 245
 Total profesionales: 121
 Número de socios: 190

Servicios asociativos:

- Centro de Educación Especial
- Centro Ocupacional
- Centro Especial de Empleo
- Residencia de apoyo extenso
- Residencia de apoyo limitado
- Centro de día
- Vivienda tutelada



APTO

NAVALMORAL DE LA MATA



Datos de contacto:

Crtra. Jarandilla, Km. 1'900 10300 NAVALMORAL DE LA MATA (Cáceres)
 Teléfono: 927 53 14 30
 Fax: 927 53 14 30
 E-mail: info@asociacionapto.org

Atención:

Usuarios atendidos: 43
 Total profesionales: 12
 Número de socios: 41

Servicios asociativos:

- Centro Ocupacional



PLACEAT PLENA INCLUSIÓN

PLASENCIA



Datos de contacto:

Calle Mayorga, 1. 10600 Plasencia (Cáceres)
 Teléfono: 927 410 152
 Fax: 927 427 215
 E-mail: placeat@placeat.org

Atención:

Usuarios atendidos: 229
 Total profesionales: 76
 Número de socios: 345

Servicios asociativos:

- Centro Ocupacional
- Centro de día
- Centro Especial de Empleo
- Residencia
- Vivienda tutelada



VERA

JARAÍZ DE LA VERA



Datos de contacto:

Calle Zaragoza, 13. 10400 Jaraíz de la Vera (Cáceres)
 Teléfono: 927460598
 Fax: 927037194
 E-mail: asociacionvera@msn.com

Asociaciones

Atención:

Usuarios atendidos: 49
 Total profesionales: 24
 Número de socios: 136

Servicios asociativos:

- Centro Ocupacional
- Centro Especial de Empleo
- Residencia



ASPAINCA

CÁCERES



Datos de contacto:

Calle San Petersburgo, 14 10005 Cáceres
 Teléfono: 927236351
 Fax: 927101953
 E-mail: aspainca@hotmail.com

Atención:

Usuarios atendidos: 150
 Total profesionales: 25
 Número de socios: 74

Servicios asociativos:

- Atención Temprana
- Habilitación Funcional
- Centro Ocupacional
- Centro Especial de Empleo



ASINDI PLENA INCLUSIÓN ALCÁNTARA

ALCÁNTARA



Datos de contacto:

Avd. de Igualada s/n 10980 Alcántara (Cáceres)
 Teléfono: 927 39 01 93
 Fax: 927 39 06 30
 E-mail: info@asindi.org

Atención:

Usuarios atendidos:
 - Personas Físicas; 89
 - Usuarios Atendidos; 117

Total profesionales: 53

Número de socios: 152

Servicios asociativos:

- Atención Temprana
- Habilitación Funcional
- Centro Ocupacional
- Centro Especial de Empleo
- Residencia
- Centro de día
- Ocio
- Apoyo a familiares



ASPROVID

RIBERA DEL FRESNO



Datos de contacto:

Calle La Providencia, 3 06225 Ribera del Fresno (Badajoz)
 Teléfono: 924536080/924536278
 Fax: 924537192
 E-mail: povidencia@bme.es / providencia.gerencia@bme.es

Atención:

Usuarios atendidos: 71
 Total profesionales: 58
 Número de socios: de 251

Servicios asociativos:

- Centro Ocupacional
- Residencia



NOVAFORMA

CÁCERES



Datos de contacto:

Avda. de España, 18. 2ªA 10001 Cáceres.
Teléfono: 927 223 745
Fax: 927 230 199
E-mail: novaforma.novaforma@gmail.com

Atención:

Usuarios atendidos: 145
Total profesionales: 69
Número de socios: 124

Servicios asociativos:

- Centro Ocupacional
- Residencia
- Centro de día.

